



2016

RAPPORT D'ACTIVITÉ
COMPTES

FONDATION
GOODPLANET
«Agir rend heureux»

Photo de la couverture

Vol de flamants roses, Ouargla (24°00'N - 8°00'E)

© Yann Arthus-Bertrand / www.yannarthusbertrand2.org

Mentions légales

Fondation GoodPlanet
1, carrefour de Longchamp
Domaine de Longchamp
75116 Paris - France
Tel : + 33 (1) 48 42 01 01
Fax : + 33 (1) 48 42 08 00

www.goodplanet.org

Directeur de la publication
Yann Arthus-Bertrand

Responsable de la publication
Véronique Jaquet

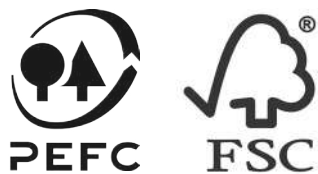
Équipe Communication
Sigrid Darmendrail, Florent Manelli

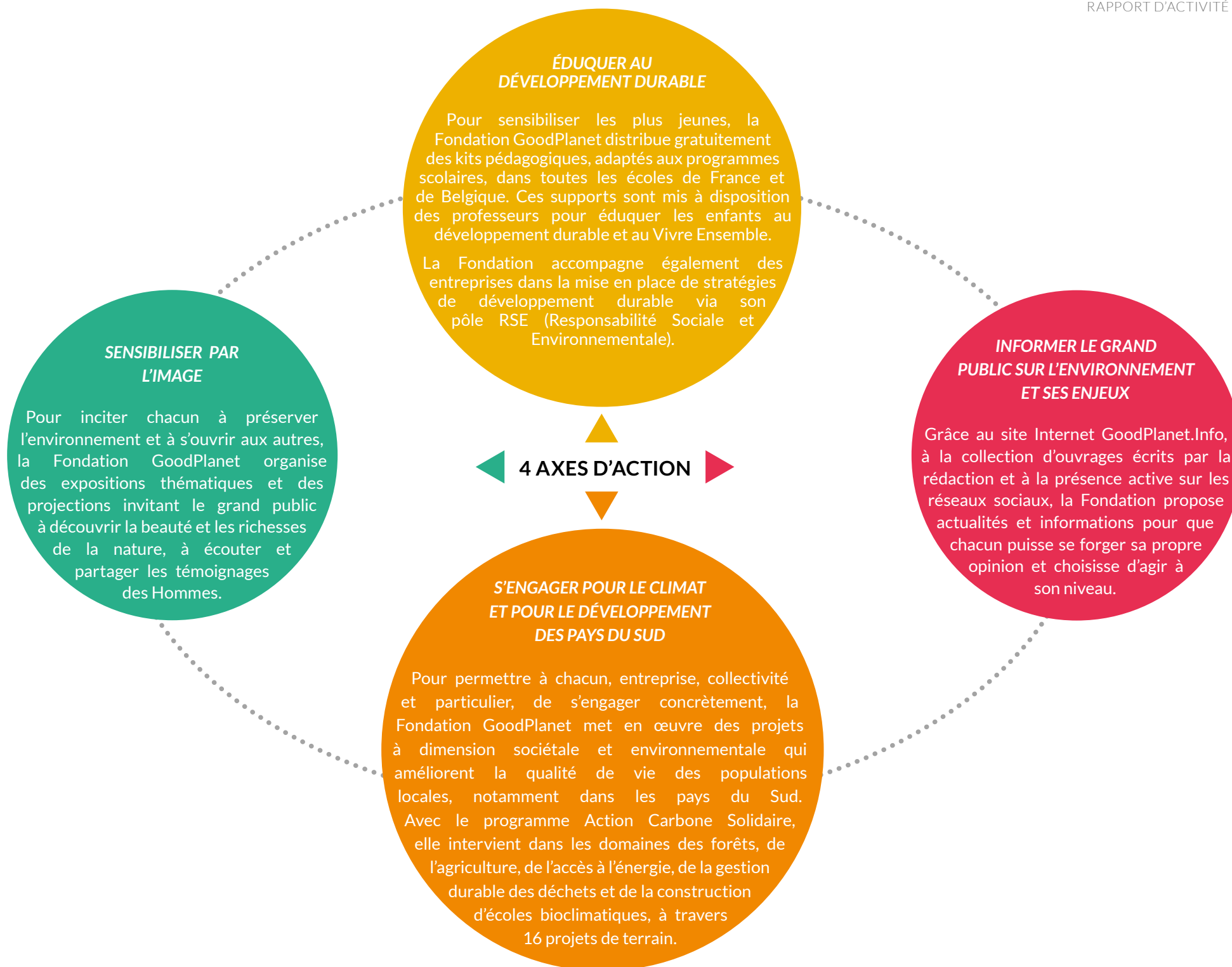
Imprimé par E-Center, Paris

Valeurs & objectifs

GoodPlanet a été créée en 2005 par Yann Arthus-Bertrand dans le prolongement de son travail artistique et de son engagement pour l'environnement. Elle est devenue fondation reconnue d'utilité publique en juin 2009, une reconnaissance et une preuve de confiance qui permettent d'inscrire ses activités dans la durée. Apolitique, non confessionnelle et indépendante, la Fondation GoodPlanet souhaite « **placer l'écologie et l'Humanisme au cœur des consciences** » tout en suscitant l'envie d'agir concrètement.

Chaque année, la Fondation GoodPlanet sensibilise et éduque le public à la protection de l'environnement mais aussi à l'intégration naturelle de l'Homme dans son écosystème. Ainsi, la fondation propose des solutions réalistes et optimistes pour tous : grand public, jeunes, entreprises et collectivités. Ces solutions sont mises en place sur le terrain par le biais de programmes fédérateurs conduits dans le monde entier.





Sommaire

VALEURS & OBJECTIFS | 5

PAS D'ÉCOLOGIE SANS HUMANISME | 7

2016, TEMPS FORTS & CHIFFRES CLÉS | 9-11

DE LA SENSIBILISATION À L'ACTION | 12-47

- **ACTION CARBONE SOLIDAIRE**
Agir pour la Terre et ses habitants | 12-20
- **RSE**
Responsabilité sociétale et environnementale | 21-23
- **LA SOLUTION EST DANS L'ASSIETTE !**
Poursuite du programme | 24-26
- **HUMAN**
Un projet collaboratif, libre et engagé | 27-34
- **LA FONDATION GOODPLANET - DOMAINE DE LONGCHAMP**
Un lieu dédié à l'écologie et l'humanisme | 35-39
- **TIME FOR THE PLANET**
Des solutions concrètes pour encourager la préservation des ressources marines | 40-44
- **LA RÉDACTION**
Savoir, c'est déjà agir! | 45-47

LES ÉVÉNEMENTS DE 2016

Des événements riches de sens, de rencontres et d'inspiration | 48-51

UNE FENÊTRE SUR 2017

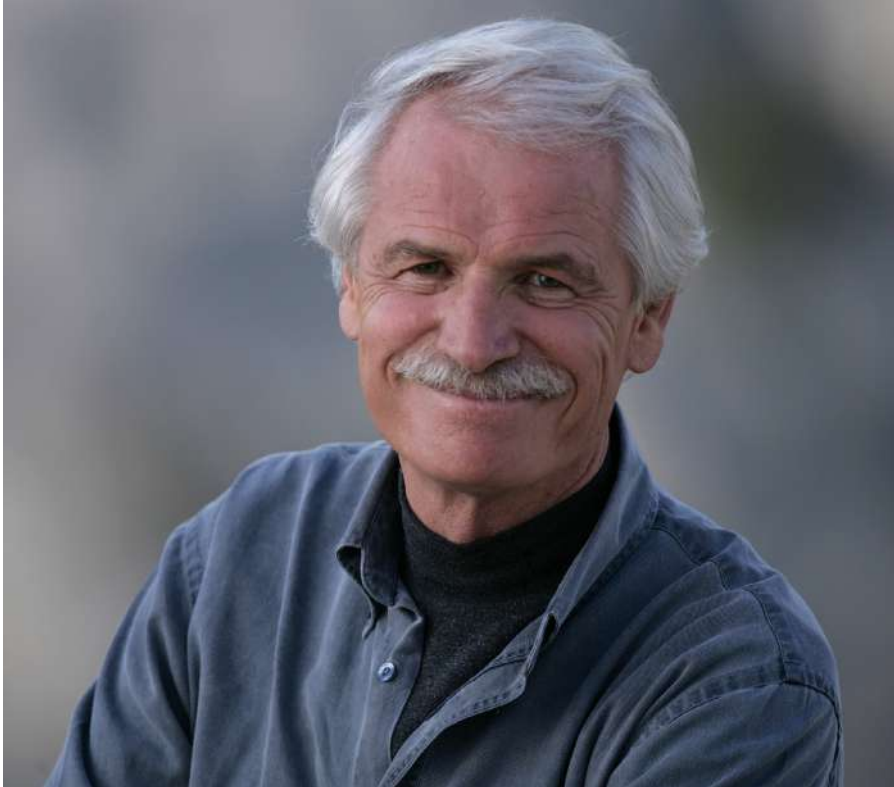
La Fondation GoodPlanet-Domaine de Longchamp, Action Carbone Solidaire | 52-53

BILAN FINANCIER | 54-64

C'EST GRÂCE À EUX ! | 65-72

INSTANCES | 73-77

CRÉDITS | 78



Pas d'écologie sans humanisme

Après son approbation par 196 pays en décembre 2015 lors de la COP21, l'Accord de Paris sur le climat a été ratifié le 4 novembre 2016, marquant ainsi son entrée en vigueur.

La Fondation GoodPlanet poursuit ses missions liées à la lutte contre les dérèglements climatiques dans les domaines de l'alimentation, de la réduction des émissions de gaz à effet de serre, de la compensation carbone volontaire et solidaire des émissions incompressibles, de l'information et de la pédagogie.

Il est essentiel de travailler de concert avec tous les acteurs associatifs, économiques, politiques afin de limiter les émissions de GES pour maintenir l'augmentation de la température moyenne de l'atmosphère en deçà de 2°C. Les probabilités nous indiquent qu'il ne nous reste qu'environ 19 ans avant d'épuiser la totalité de notre budget de carbone à émettre : le temps d'une génération. Moins que le temps écoulé depuis le Sommet de Rio, dont nous fêtons le 25^e anniversaire en 2017. Et ce délai n'est plus que de 4 ans si nous visons un plafond de 1,5°C. L'urgence est donc bien réelle !

Il serait cependant restrictif de tout mesurer à l'aune du climat, car c'est plus globalement l'écologie, et donc la biodiversité, qui est le sujet majeur. Il n'est pas de semaine sans annonce d'un impact mesurable et mesuré de l'Homme sur la Nature, et même souvent en retour de la Nature dérégulée sur l'Homme.

L'Homme est au cœur du problème, mais l'Homme détient aussi l'intelligence individuelle et collective pour trouver les solutions. Elles sont en partie technologiques, avec les innovations en matière d'agriculture durable, d'énergies renouvelables et d'efficacité énergétique ; elles sont aussi comportementales et sociétales. Chacun à son niveau de responsabilité, le citoyen, l'association, l'entreprise, la collectivité, l'état, détient une partie du grand puzzle durable à assembler collectivement, au-delà des préjugés, au-delà des habitudes, au-delà des frontières. C'est un devoir solidaire pour poursuivre ensemble l'aventure sur notre vaisseau spatial unique, la Terre.

Cette démarche de partage collectif de l'intelligence est celle que j'ai voulu mettre en œuvre à la Fondation GoodPlanet – Domaine de Longchamp. En 40 ans, j'ai vu le visage de la Terre changer. De mes voyages et mes rencontres a découlé la nécessité de bâtir un lieu de bienveillance et de vivre ensemble dédié à l'humanisme et l'écologie. Le Domaine, gratuit et ouvert à tous, lieu unique où se mêlent installations ludiques sur l'écologie, propositions artistiques et mise en avant d'acteurs engagés, ouvre donc ses portes à Paris. Chacun pourra y puiser de la matière pour réfléchir, penser, passer à l'action afin d'inventer un monde plus durable et solidaire.

Bienvenue à la Fondation GoodPlanet-Domaine de Longchamp !

Nous vous y accueillons pour agir, tous ensemble.

Yann Arthus-Bertrand
Président de la Fondation GoodPlanet



2016 en chiffres

19 projets soutenus en 2016
dans 12 pays

Plus de 120 000 bénéficiaires
à travers le monde

Depuis 2007

10 557 cuiseurs solaires installés

Près de 6000 réservoirs à biogaz construits

Depuis 2012 7 écoles
construites

Depuis 2012 plus de
42 890 tonnes de déchets traitées et
plus de 5420 tonnes de compost produites

441 762 personnes ont consulté GoodPlanet.info

883 000 de pages lues sur GoodPlanet.info

11 663 abonnés aux «News» GoodPlanet.info

Plus de 997 000 personnes suivent

nos réseaux sociaux dont 675 473 sur Facebook

La solution est dans l'assiette !

Plus de 30 millions de Français sensibilisés

370 000 outils de sensibilisation

Plus de 150 apparitions dans les médias

110 tournages dans 65 pays

3 millions de personnes ont vu HUMAN
sur France 2

12 000 exemplaires du MOOK mis en place
en France et dans le monde (Editions de La Martinière)

70 000 DVD vendus

2048 récits de vie

2016 : les temps forts

RENDEZ-VOUS GOODPLANET

« **Caricaturistes, les fantassins de la démocratie** » de **Stéphanie Valloatto**

13/01 - Cinéma Mac Mahon

ACTION CARBONE SOLIDAIRE

29/01 - Premiers crédits carbone sur le projet de compostage à Lomé

JANVIER
FÉVRIER

RENDEZ-VOUS GOODPLANET

« **Into Eternity** » de **Michael Madsen**

01/03 - Cinéma Mac Mahon

MARS

RENDEZ-VOUS GOODPLANET

« **La cour de Babel** » de **Julie Bertuccelli**

05/04 - Cinéma Mac Mahon

AVRIL

RENDEZ-VOUS GOODPLANET

« **Cargos, la face cachée du fret** » de **Denis Delestrac**

10/05 - Cinéma Mac Mahon

REMISE DE PRIX

« **La solution est dans l'assiette !** »

19/05 - Remise du prix «Une toque à la cantoch»

MAI

CONCOURS

08/06 - Lancement du concours de cuisine anti-gaspi «A vos tabliers, prêts, cuisinez zéro-gaspi !»

RENDEZ-VOUS GOODPLANET

« **Demain** » de **Cyril Dion et Mélanie Laurent**

15/06 - Cinéma Mac Mahon

JUIN

ACTION CARBONE SOLIDAIRE

01/02 - L'école d'Oulad Merzoug reçoit le prix «Pavillon vert» par la Fondation Mohamed VI pour l'environnement

RENDEZ-VOUS GOODPLANET

« **Couleur de peau : Miel** » de **Laurent Boileau et Jung Sik-Jun**

02/02 - Cinéma Mac Mahon

FONDATION GOODPLANET - DOMAINE DE LONGCHAMP

16/03 - Atelier de plantation champêtre à la Fondation GoodPlanet - Domaine de Longchamp

PARTICIPATION

23/05 - «La solution est dans l'assiette ! » au festival **Tous dans l'même bateau**
27/05 - «La solution est dans l'assiette !» partenaire de **la Fête des Voisins 2016**
30/05 - **Festival Lieux Mouvants**

PARTICIPATION

24-26/06 - **Solidays** pour présenter «La solution est dans l'assiette !» et la Fondation GoodPlanet - Domaine de Longchamp

FONDATION GOODPLANET - DOMAINE DE LONGCHAMP

30/06 - Installation des premières ruches à la Fondation GoodPlanet - Domaine de Longchamp

RENDEZ-VOUS GOODPLANET
«Les femmes du bus 678» de
Mohamed Diab
 05/07 - Cinéma Mac Mahon

JUILLET
Août

FONDATION GOODPLANET -
DOMAINE DE LONGCHAMP
 Août - 1ère édition des
 GoodPlanet Junior à la Fondation
 GoodPlanet - Domaine de
 Longchamp

ACTION CARBONE SOLIDAIRE
 12/08- Rencontre entre le Dalai
 Lama et les élèves de l'école bio-
 climatique de Shey Lamdon

ACTION CARBONE SOLIDAIRE
 01/09 - Lancement du nouveau
 projet d'école bioclimatique au
 Maroc, dans le village d'Oulad
 Merzoug

FONDATION GOODPLANET -
DOMAINE DE LONGCHAMP
 07/09 - Présence de la Fondation
 GoodPlanet au festival
Foodamour

HUMAN
 12/09 - HUMAN fête ses un an !

SEPTEMBRE

RENDEZ-VOUS GOODPLANET
«Tout s'accélère» de Gilles Vernet
 14/09 - Cinéma Mac Mahon

SENSIBILISATION
 21/09 - Journée de sensibilisation
 pour les collaborateurs du groupe
 Henkel à la Coulée Verte du Val-
 de-Seine

PARTICIPATION
 23/09 - La Fondation GoodPlanet
 présente au **«Terra Madre Salone**
del Gusto»

RENDEZ-VOUS GOODPLANET
«Tout s'accélère» de Gilles Vernet
 04/10 - Cinéma Mac Mahon

FONDATION GOODPLANET -
DOMAINE DE LONGCHAMP
 05/10 - Première récolte du miel des
 ruches du Domaine

OCTOBRE

PEDAGOGIE
HUMAN
 11/10 - Lancement du projet
 «HUMAN pédagogique»

PARTICIPATION
 18/10 - La Fondation GoodPlanet au
Brunch Anti-gaspi de la Mairie de
 Paris
 22 & 23/10 - La Fondation
 GoodPlanet au **Salon gastronomique**
pour enfants : #BON

«La solution est dans l'assiette !»
 30/10 - Lancement du défi «La solu-
 tion est dans l'assiette !» avec Unis-
 Cité

FONDATION GOODPLANET -
DOMAINE DE LONGCHAMP
 02/11 - Installation des plantes
 de l'exposition «Jardins
 d'Orient» au Domaine

NOVEMBRE

CONFÉRENCE
La solution est dans l'assiette !
 08/11 - Conférence Agrifutur
 en partenariat avec Renaissance
 Numérique

PARTICIPATION
 10 & 11/11 - La Fondation
 GoodPlanet présente à
 la COP 22 à Marrakech

ACTION CARBONE SOLIDAIRE
 17/11 - Enregistrement auprès
 du Gold Standard du projet de
 compensation carbone du projet
 « Biogaz Familial Mali »

RENDEZ-VOUS GOODPLANET
«Life is one» de Patrick Rouxel
 22/11 - Cinéma Mac Mahon

DÉCEMBRE

RENDEZ-VOUS GOODPLANET
«Les pépites» de Xavier de Lauzanne
 06/12 - Cinéma Mac Mahon

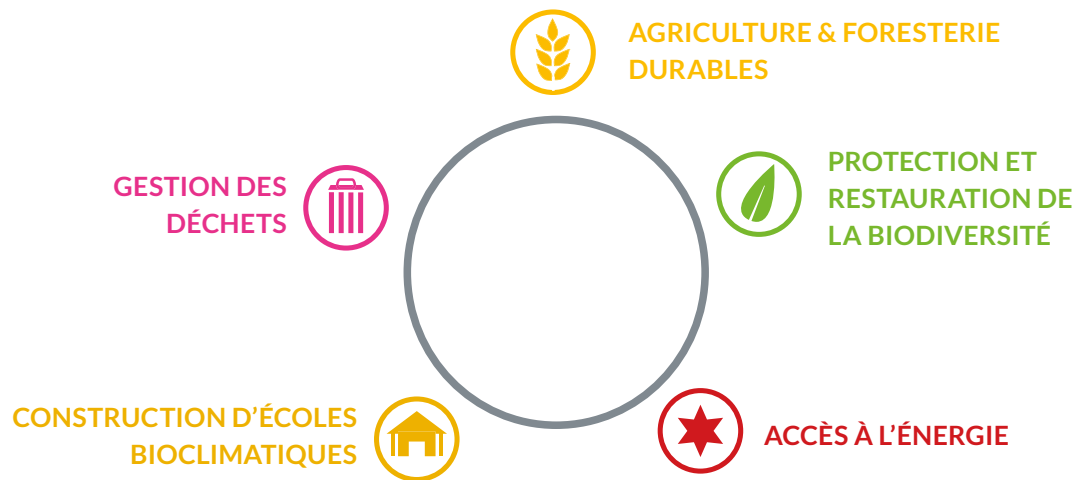
ACTIO CARBONE SOLIDAIRE
 02/12 - Fin de la construction du
 nouvel internat bioclimatique à Shey
 Lamdon School au Ladakh

PROJECTION
 31/12 - Projection de HUMAN sur
 les Champs-Élysées pour célébrer la
 nouvelle année



ACTION CARBONE SOLIDAIRE

En 2016, le programme Action Carbone Solidaire a soutenu 19 projets répartis selon 5 thématiques :



Les actions soutenues ont pour double objectif de répondre aux grands enjeux environnementaux de la planète mais également aux besoins essentiels des populations.

Pour chacun des projets présentés, une pastille indique le stade d'avancement des projets :



19 projets soutenus
en 2016 dans 12 pays

Depuis 2007

10 557 cuiseurs solaires

installés au Pérou et en Bolivie

Depuis 2012 7 écoles

bioclimatiques construites

Depuis 2007, près de

6000 réservoirs à biogaz

construits

Plus de 120 000

bénéficiaires à travers le monde

Depuis 2012 plus de

42 890 tonnes de déchets traitées et
plus de 5420 tonnes de compost produites

AGRICULTURE & FORESTERIE DURABLES

Agroécologie et foresterie paysanne

Madagascar, région Itasy | Durée : 4,5 ans (jlt2011 - avr2016) | Budget : 1009 k€

Situés sur les hauts plateaux proches de la capitale Antananarivo, les espaces agricoles de la Région Itasy sont fortement dégradés, les érosions fréquentes et les massifs forestiers en constante disparition.

Le projet mis en oeuvre en partenariat avec Agrisud International et ETC Terra a accompagné les producteurs de cette zone dans l'évolution de leurs systèmes de production agricole, afin d'assurer leur maintien dans la durée. Le projet a également permis d'évaluer l'impact sur le changement climatique des pratiques agro-écologiques et forestières mises en oeuvre.

>Réalisations :

Les résultats sont très positifs, tant en termes de réalisation que d'impact des activités.

- Plus de 2600 familles de producteurs ont été formées à une ou plusieurs pratiques agro-écologique (30 thèmes de formation);
- 900 ha de terres sont cultivés en agro-écologie (riziculture irriguée, maraîchage, cultures pluviales sur tanety);
- 1 309 ha de terres dégradées sont valorisés et aménagés;
- Plus de 630 000 arbres ont été plantés (46 essences forestières ou fruitières différentes)
- Evaluation de l'empreinte carbone de 200 exploitations agricoles

Le projet s'est achevé en avril 2016 et a fait l'objet d'une évaluation externe par le bureau d'études Savaivo.

>Perspectives :

Les bilans ont relevé l'importance des plantations sur les bénéfiques à court, moyen et long terme du projet. Ils notent le bénéfice économique lié à la vente des fruits après quelques années de mise en oeuvre et du bois à plus longue échéance, ainsi que le bénéfice-climat par le stockage de carbone associé à la croissance des arbres.

D'autres pratiques agro-écologiques ont aussi révélé leur importance dans l'atténuation des changements climatiques : l'utilisation du compost (pour le stockage de carbone dans le sol) et le SRI (Système de Riziculture Intensif) qui réduit les émissions de méthane.

Grâce à ces nouvelles pratiques, les exploitations agricoles peuvent passer d'émettrices à séquestrantes nettes du point de vue des gaz à effet de serre.

L'estimation réalisée du potentiel d'atténuation au changement climatique pour ce projet indique une fourchette de 230 000 et 450 000 tCO₂ sur 20 ans. Ce potentiel se décompose en 2/3 de séquestration par les plantations, 23% de séquestration dans les sols et 10% de réduction des émissions liées aux pratiques agro-écologiques.

Le Système d'Information Agro- Environnemental du projet est accessible sur www.mahavotra.com



Agroforesterie

France, Languedoc Roussillon | Durée : 1 an (2015) | Budget : 64 k€

Le programme de soutien aux plantations agroforestières mené en partenariat avec l'Association Française d'Agroforesterie (AFAF), vise à accompagner techniquement et financièrement les porteurs de projets de plantations agroforestières dans la région Languedoc-Roussillon. Le programme, engagé sur la période de février 2015 à janvier 2016, prévoit le soutien à la plantation de 2300 arbres agroforestiers.

L'évaluation d'opportunité réalisée en janvier 2015 (recensement d'un grand nombre de projets en attente de financement) nous laissait présager une intervention rapide sur le territoire. Néanmoins, diverses contraintes, dont les difficultés de mobilisation des structures techniques implantées dans certaines régions, voire à l'absence de structure d'accompagnement dans certains départements, ont ralenti la progression du programme.

>Réalisations :

En 2016, 8 projets ont été réalisés (pour une grande partie en février-mars 2016), pour un nombre total prévisionnel d'environ 1895 arbres sur 23 Ha. On compte parmi ces projets essentiellement des plantations d'alignements, quelques-uns comprenant des haies.

D'ici à juin 2018, il est prévu la plantation de 900 arbres. L'actualité du projet est visible sur le site suivant : <http://www.gerard-bertrand.com/objectif-10000-arbres/agroforesterie-en-languedoc/>

Reforestation et agroforesterie

Equateur, Napo | Durée : 37 mois (2014 > 2017) | Budget : 183,4 k€

Situé en Amazonie équatorienne, dans la province du Napo, le canton de Talag est confronté comme le reste de l'Equateur à une déforestation extrêmement rapide. Le taux de déforestation y est l'un des plus élevés d'Amérique du Sud (près de 18 400ha/an).

Le projet vise à reboiser les zones dégradées en mettant en place un modèle d'agroforesterie durable contribuant à l'amélioration du niveau de vie des populations indigènes.

>Réalizations :

Initié en janvier 2014 avec les associations Latitud Sur et Ishpingo, ce projet a permis, lors de la phase 1 en 2015, d'accompagner 144 bénéficiaires dans la plantation de 52 088 arbres fruitiers et de bois d'œuvre sur 123 hectares.

La deuxième phase du projet s'est déroulée durant l'année 2016. Elle a permis d'assurer la survie des espèces plantées lors de la phase 1, d'accompagner et de former 112 bénéficiaires à l'agroforesterie et de créer un réseau de 4 associations de producteurs. Au cours de l'année 2016, les capacités de production fruitières ont également été renforcées grâce à l'extension des parcelles agroforestières et à la plantation de 7 000 arbres supplémentaires.

Parmi la multitude d'espèces de fruits produits, 9 ont été sélectionnées comme étant les plus prometteuses à la vente de fruits bruts ou transformés. Le potentiel économique de ces fruits va être exploité lors de la phase III qui débutera en 2017.



Volet agroforestier du programme Agr'eau

France, Bassin Adour-Garonne | Durée : 4 ans (2014-2018) | Budget : 185 k€

Le programme de soutien aux plantations agroforestières «Volet agroforestier du programme Agr'eau», lancée en mars 2014 en partenariat entre l'Association Française d'Agroforesterie (AFAF) s'inscrit dans une logique de soutien au développement des pratiques agroforestières par un accompagnement technique et financier des porteurs de projets dans la réalisation de leur projet de plantation. Il s'appuie notamment sur la dynamique de sensibilisation et de mobilisation des acteurs de développement déployée sur le territoire du Bassin Adour-Garonne, permise par la mise en œuvre du programme Agr'eau, programme territorial pluriannuel de développement de l'agroforesterie, soutenu notamment par l'Agence de l'Eau Adour-Garonne.

Le soutien à la plantation agroforestière renforce la capacité d'intervention opérationnelle et financière pour la réalisation de projets de plantations et renforce la dynamique de développement.

>Réalizations :

Entre 2014 et 2016, 28 agriculteurs ont bénéficié de projets agroforestiers. Les plantations ont été réalisées sur une surface totale de 155 Ha. 7 279 arbres ont ainsi été plantés.

7 projets supplémentaires ont été sélectionnés pour la saison de plantation 2017-2018. Il est prévu que 1 880 arbres soient plantés sur 50 Ha.



Préservation de l'arganeraie au Maroc

Durée : 4 ans (2013- fin 2017) | Budget : 227 k€



La Réserve de Biosphère Arganeraie se situe dans une vaste région semi-désertique du Sud du Maroc, dans laquelle un écosystème particulier prévient l'avancée du désert, en préservant une biodiversité unique au monde. Le pilier de cet écosystème est l'arganier, un arbre endémique originaire de la région. Celui-ci est implanté profondément dans la vie quotidienne des populations rurales riveraines et joue un rôle fondamental dans leur subsistance. Son bois constitue une source d'énergie, son feuillage est un fourrage pour les animaux et son fruit donne de l'huile d'argan, base de l'alimentation des populations. Or, l'arganeraie est un écosystème fragile et l'arganier est une espèce actuellement en régression du fait de l'importante pression anthropique (foncière, culturelle, pastorale et démographique) exercée depuis plusieurs années et des sécheresses à répétition touchant le sud du pays.

>Objectifs :

Le projet initié en 2013 a pour objectifs de : 1) Préserver l'arganeraie et sa biodiversité ; 2) Améliorer les revenus des ayant droits de l'arganeraie (récoltants) et des transformatrices ; 3) Valoriser et développer une filière apicole durable en complément de la production d'huile d'argan ; 4) Renforcer les capacités des associations et coopératives locales et le leadership des femmes dans la filière argan.

>Réalizations :

En 2016, l'association Migrations&Développement, partenaire de la Fondation a accompagné l'association locale AMADA dans son renforcement de capacités (diagnostic organisationnel et besoins en formation) et a supervisé la réalisation d'une étude économique et d'un schéma de fonctionnement du comptoir de stockage de noix d'argan. Malheureusement le dossier de demande de terrain aux Eaux et Forêts pour la construction du comptoir de stockage de noix d'argan a été bloqué et le projet n'a pu aboutir.

Une coopérative féminine d'argan a été créée dans le village d'Ait Ahmed et sera accompagnée dans son développement en 2017 pour permettre une amélioration du revenu des femmes.

La coopérative apicole Taghzoute, créée fin 2015 dans le cadre du projet, s'est élargie à 19 producteurs en 2016. Grâce à l'encadrement technique et à la formation dispensée par le consultant, les apiculteurs ont pu remplacer une partie de leurs ruches traditionnelles à faible productivité par des ruches à cadres plus productives et ont quadruplé leur nombre de ruches à cadres. Leur production s'est également améliorée grâce à la transhumance (2 à 10 stations de transhumance suivant les groupes d'apiculteurs).

La coopérative a par ailleurs pu acheter 10000€ de matériel collectif apicole pour l'extraction et la mise en pot du miel dans de bonnes conditions sanitaires, qui assurera ainsi une haute qualité du miel et permettra aux apiculteurs de mieux valoriser leur production.



PROTECTION ET RESTAURATION DE LA BIODIVERSITÉ

Régénération de la forêt en Colombie

Durée : 5 ans (2012-2017) | Budget : 1000 k€



La Sierra Nevada de Santa Marta, située dans le Nord de la Colombie, est une montagne haute de 6 000 mètres considérée comme l'une des régions les plus riches au monde en termes de biodiversité. Elle est également l'habitat des Indiens Kogis, derniers héritiers des grandes sociétés précolombiennes du continent sud-américain. En raison de la conversion en terres de culture et d'élevage, de l'exploitation des bois précieux et de la pression touristique, la Sierra Nevada de Santa Marta a perdu 78 % de sa couverture forestière en 30 ans.

Entre 1997 et fin 2016, 1701 Ha ont été rachetés au profit des indiens Kogis. 500 indiens Kogis ont pu bénéficier du projet. Le projet s'inscrit aujourd'hui dans un large programme, appelé « Mendihuaca », lancé par l'association Tchendukua - Ici et Ailleurs, qui a permis l'acquisition de 630 hectares de terres entre 2012 et 2017. La restitution de leurs terres ancestrales aux communautés Kogis permet la régénération des écosystèmes forestiers et de la biodiversité grâce à leur savoir-faire traditionnel.

>Réalizations :

En 2016, 367 ha ont été restitués aux communautés. Grâce à la Fondation GoodPlanet, ce sont 282 hectares qui ont pu être restitués depuis 2006, soit 17 % de la surface totale. Plus de la moitié de la vallée constituant le territoire du projet a pu être restituée aux Indiens Kogis. Ce long combat a permis de pacifier la zone en apaisant les conflits, car cette zone était autrefois détenue par la mafia locale. Les Kogis ont également développé un réseau de communication en ouvrant les chemins traditionnels Tayrona.

De plus, en février 2016, la collectionneuse belge Dora Janssen a décidé de faire don de plusieurs objets pré-colombiens en or qu'elle avait dans sa collection. Ces objets d'une grande valeur appartenaient historiquement aux Kogis et avaient pour eux une importante valeur symbolique.



GESTION DES DÉCHETS

Programme Africompost

Durée : 5 ans et demi (2011-2017) | Budget : 2028 k€



La gestion des déchets est un défi majeur dans les grandes villes des pays en développement, où les municipalités doivent faire face à des quantités croissantes de déchets, avec des moyens financiers limités.

De plus, la décomposition anaérobie (en absence d'oxygène) des matières organiques contenues dans les ordures ménagères contribue fortement au réchauffement climatique, à travers l'émission de grandes quantités de méthane, un puissant gaz à effet de serre.

Le projet Africompost, mené par le consortium GoodPlanet-Gevalor-ETC Terra, propose de traiter ces deux problèmes par le développement d'unités de compostage des déchets organiques dans 5 grandes villes africaines. Le tri et le compostage permettent d'améliorer la gestion locale des ordures ménagères, tout en réduisant leur impact sur l'environnement.

En outre, la production de compost contribue au développement de l'agriculture locale et s'accompagne de la création d'emplois pour les populations les plus défavorisées.

Après une première phase d'investissement et d'apprentissage, l'autonomie de gestion des unités de compostage sera assurée par la vente combinée de compost, d'autres produits valorisés (verre, pavés plastiques...) et la valorisation carbone des réductions d'émissions de méthane permises par le traitement contrôlé des déchets.

4 entités ont intégré le programme :

- Au Togo, l'association ENPRO mène à la fois la pré-collecte des déchets dans le 5ème arrondissement de la ville de Lomé et un projet complémentaire de valorisation des déchets, en partenariat avec le laboratoire Gestion Traitement et Valorisation des Déchets (GTVD) de l'université de Lomé.
- Au Cameroun, l'association ERA Cameroun développe depuis 2010, un projet de compostage et de pré-collecte des déchets dans la ville de Dschang.
- A Madagascar, la SARL Madacompost prend en charge depuis 2011 la gestion de la décharge de Mahajanga et la valorisation des déchets.
- En Côte d'Ivoire, à Bouaké, à la suite du projet-pilote initié en 2014, un nouvel opérateur de compostage, la Scoops ORGAP, a vu le jour en décembre 2016 et mène des activités de collecte de déchets et de compostage.

A Madagascar, dans la ville d'Antsirabe, une première expérience de compostage est en cours depuis septembre 2016, en collaboration avec EAST Madagascar et la commune urbaine d'Antsirabe. Un hangar de maturation de près de 90 m² et un local de stockage ont été construits sur le site de la décharge et 30 personnes ont été formées à l'automne. Le pilote aura pour objectif de traiter 250 tonnes de déchets par mois.



★ ACCÈS A L'ÉNERGIE

Réservoirs à biogaz et vermicompost en Inde

Durée : 10 ans | Projet de compensation carbone



La plupart des familles indiennes rurales dépendent du bois et du kérosène pour satisfaire leurs besoins énergétiques. Les femmes et les enfants sont chargés de collecter le bois plusieurs fois par semaine, contribuant à l'amenuisement des ressources ligneuses. L'utilisation des foyers de cuisson traditionnels entraînent par ailleurs de nombreuses infections respiratoires et oculaires chez leurs utilisateurs. Enfin, l'utilisation des engrais chimiques traditionnels réduit la fertilité du sol et le rendement des cultures. L'utilisation de réservoirs à biogaz permet de valoriser les excréments animaux pour la fabrication de gaz de cuisson. Les résidus issus de ces réservoirs, eux, permettent de produire un engrais naturel : le vermicompost.

Initié en 2008 avec l'association SKG Sangha, ce projet est financé via la valorisation des réductions d'émissions de Gaz à Effet de Serre permises par le projet sous forme de crédits carbone. Un suivi est effectué chaque année sur le projet.



Cuiseurs solaires en Bolivie et au Pérou

Durée : 10 ans | Projet de compensation carbone



En Bolivie et au Pérou, la cuisson se fait principalement avec du feu de bois ou du gaz. Mais pour la plupart des familles, le feu de bois est la principale option, le gaz étant coûteux, ce qui entraîne un important défrichage. Par ailleurs, l'utilisation du feu de bois a d'importantes répercussions sanitaires en raison de l'absence de ventilation dans les habitations. Chaque année, la pollution de l'air intérieur est responsable du décès de 1,6 million de personnes, soit 1 décès toutes les 20 secondes. L'utilisation de l'énergie solaire vise à répondre à ces problèmes.

>Réalisations :

Initié en 2007 en partenariat avec l'association Bolivia Inti Sud Soleil, le projet a permis d'installer 180 cuiseurs solaires en 2016 portant ainsi à 10 557 le nombre d'équipements distribués depuis le démarrage du projet. Ce projet est financé via la valorisation des réductions d'émissions de gaz à effet de serre permises par le projet sous forme de crédits carbone. Un suivi est effectué chaque année sur le projet.



Réservoirs à biogaz au Mali

Durée : 4 ans (2012-2015) | Budget : 532 k€



La consommation nationale d'énergie au Mali est largement dominée par l'utilisation de bois et de charbon (plus de 80%), suivie du pétrole (16%) et de l'électricité (3%). Les zones du Sud Mali sont par ailleurs soumises à une forte déforestation due à l'augmentation des besoins en surfaces cultivables. En cause, l'accroissement démographique et l'arrivée de cultivateurs venant de zones plus au Nord touchées par des épisodes récurrents de sécheresse. Or l'augmentation de la population et l'exode rural entraînent une augmentation de la consommation de bois dans les centres urbains secondaires et une pression croissante sur la ressource.

Le projet vise à réduire les émissions de gaz à effet de serre et fournir une énergie alternative au bois de chauffe et aux piles salines (éclairage) par la production de biogaz dans les unités familiales rurales des zones d'élevage du Sud Mali (cercles de Bougouni et de Kita).

Depuis le démarrage des activités, en janvier 2012, le Mali a connu plusieurs crises (coup d'état militaire en mars 2012, forte période d'insécurité dans la zone sahélienne et au Nord du pays, intervention militaire internationale en janvier 2013) concourant à une instabilité politique qui a posé la question de l'éventuelle suspension du projet. Néanmoins, la zone de projet étant située au Sud du pays, les activités mises en œuvre en partenariat avec AVSF (Agronomes et Vétérinaires sans Frontières), ETC terra et SKG Sangha, bien que perturbées et ralenties, n'ont pas été interrompues.

> Réalisations :

6 unités test ont été construites au cours de l'année 2013 afin de déterminer la technologie adéquate et le nombre optimal d'installations à mettre en place. Dès 2013, il a été identifié que la consommation de gaz pour l'éclairage pouvait entrer en compétition avec la production de gaz pour la cuisson (encore plus fortement en saison froide). Il a été choisi de ne pas équiper les familles en terminaux d'éclairage et de prioriser la couverture totale des besoins en énergie pour la cuisson.

En 2014, 15 maçons maliens ont été formés à la construction de réservoirs à biogaz et 67 unités ont été installées sur les zones de projet portant à plus de 1 500 personnes le nombre de bénéficiaires. En 2015, 35 installations complémentaires ont été construites portant à 108 le nombre de réservoirs à biogaz construits dans les cercles de Kita et Bougouni.

En 2016, le projet a été enregistré au Gold Standard, lui permettant d'être soutenu par la valorisation de crédits carbone. Cela viendra financer la maintenance des unités en place, composante qui a fait défaut dans la plupart des projets de ce type au Mali, et plus globalement en Afrique de l'Ouest.



ÉCOLES BIOCLIMATIQUES

En 2016, deux nouveaux projets ont vu le jour avec la construction de :

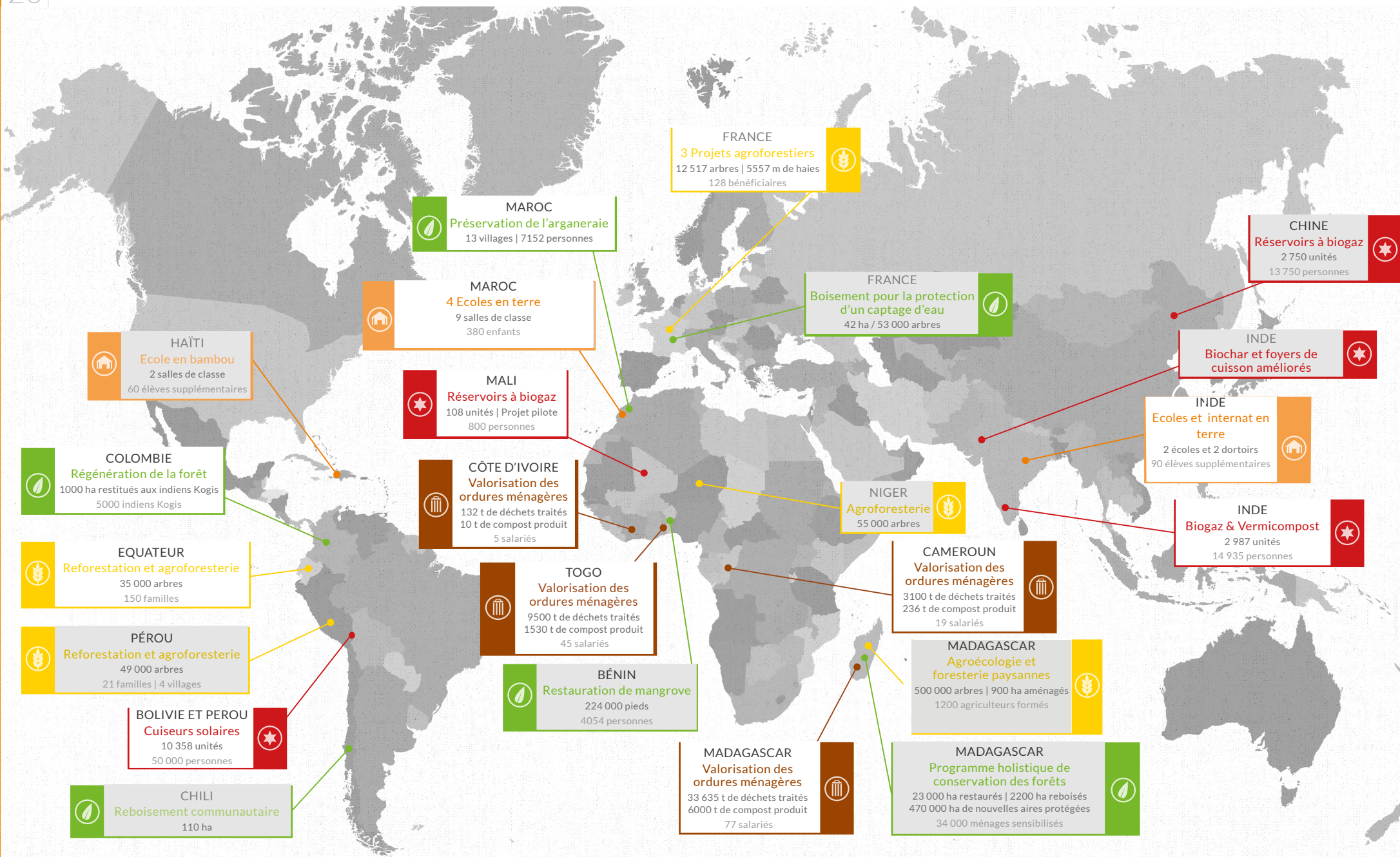
- Une école maternelle bioclimatique pour 30 enfants de 4 à 6 ans du village d'Oulad Merzoug, près de Skoura (province de Ouarzazate au Maroc)
- Un internat bioclimatique pour 30 jeunes pensionnaires (4 à 8 ans) de l'école de Shey Lamdon au Ladakh, dans l'Himalaya indien.

L'école élémentaire d'Oulad Merzoug a également reçu le pavillon vert, distinction accordée par la Fondation Mohamed VI qui récompense les élèves et les enseignants pour leur démarche écologique en matière de préservation de la biodiversité, économie d'énergie et d'eau et gestion des déchets.



Pour plus d'informations
www.goodplanet.org/fr/programmes/action-carbone-solidaire

Contact
 Matthieu Jousset
 Responsable du programme
 Email : matthieu@goodplanet.org
 Tél. : +33 (1) 48 42 76 01





RSE

ET ACCOMPAGNEMENT DES ENTREPRISES

Depuis 5 ans, la Fondation GoodPlanet prolonge sa mission de sensibilisation et de protection de l'environnement en accompagnant les entreprises vers un développement économique plus responsable.

La Fondation mobilise l'ensemble des parties prenantes (clients, collaborateurs, fournisseurs, etc.) afin d'imaginer ensemble des modèles de développement économiquement efficaces, socialement équitables mais aussi écologiquement viables. La RSE permet également aux entreprises de se positionner comme des moteurs de changements dans leur secteur d'activité, de créer des leviers de croissance verte et de valoriser leur démarche citoyenne et responsable.

Un ordinateur en veille utilise
encore **20 à 40%**
de sa consommation en marche

Passer de **20°C à 19°C**
permet d'économiser

7% de la consommation de chauffage

1/3 de la nourriture
produite est perdue ou gaspillée

Chaque année, un salarié consomme en moyenne
75 à 80 kg de papier, soit **3 ramettes/mois**

L'alimentation est responsable de **20 à 30%**
des émissions mondiales de gaz à effet de serre

La production d'un kilo de bœuf nécessite environ
15 000 litres d'eau et émet autant de CO₂
que **140 km** en voiture

LE CLIMAT : UNE PRÉOCCUPATION IMPORTANTE DES ENTREPRISES

> Pourquoi agir ?

- Les gaz à effet de serre (vapeur d'eau, dioxyde de carbone, méthane, etc.) sont présents naturellement dans l'atmosphère. Sans eux, la température de la Terre avoisinerait les - 18°C.
- Toutefois, les activités humaines génèrent d'importantes quantités de gaz à effet de serre dans l'atmosphère. Cette accumulation est responsable de nombreux dérèglements climatiques : fonte glaciaire, montées des eaux, évènements climatiques extrêmes, etc.
- L'ensemble des pays signataires de l'Accord de Paris lors de la COP 21, dont la France, se sont engagés dans la réduction de leurs émissions GES afin de maintenir le réchauffement planétaire en deçà de +1,5°C. L'Accord de Paris est entré en vigueur le 4 novembre 2016.

> Comment agir ?

De nombreuses organisations débutent la mise en place d'une stratégie carbone en établissant un bilan de leurs émissions de gaz à effet de serre. Cette étude consiste à évaluer les quantités totales de gaz à effet de serre émises par une organisation au cours d'une période donnée, afin d'identifier les principaux postes d'émissions et d'engager une démarche de réduction par ordre de priorité.

> Quel accompagnement ?

Depuis 2006, la Fondation GoodPlanet a réalisé plus d'une soixantaine de bilan de gaz à effet de serre : Bilan Carbone® d'activités, de chantiers, d'évènements, etc. La Fondation développe également des calculateurs afin de permettre aux organisations d'évaluer l'empreinte carbone de leurs déplacements, évènements, etc.

> Ils l'ont fait

En 2016, la Fondation GoodPlanet a notamment accompagné la marque FAGUO dans sa stratégie carbone en établissant un bilan de ses émissions de GES et en accompagnant l'entreprise dans la définition d'un plan de réduction ambitieux.

SENSIBILISER ET MOBILIER SES PARTIES-PRENANTES

> Pourquoi ?

Les collaborateurs des entreprises expriment la volonté croissante de donner du sens à leur travail. Il apparaît donc de plus en plus important de mobiliser et fédérer ses équipes autour de projets sociétaux utiles et citoyens.

> Comment ?

La Fondation organise et anime de nombreux évènements sur différentes thématiques en lien avec le développement durable : conférence, journée de formation, journée de team-building, stand de sensibilisation, etc. Elle accompagne également les entreprises dans la création de supports afin de sensibiliser les différentes parties prenantes aux enjeux et solutions : guide, film, e-learning, livre, etc.

> Ils l'ont fait

En 2016, la Fondation GoodPlanet a notamment sensibilisé les équipes d'Hermès à l'alimentation durable aux travers de stands et d'activités ludiques sur le thème de la saisonnalité, de la pêche durable, des protéines végétales, des déchets et du gaspillage alimentaire.



LA SOLUTION EST DANS L'ASSIETTE !

Du 30 novembre au 11 décembre 2015, la France a présidé la 21e Conférence des parties de la Convention-cadre des Nations Unies sur les changements climatiques (COP21/CMP11). Elle fut une étape importante puisqu'elle a abouti à un nouvel accord international sur le climat, applicable à tous les pays, dans l'objectif de maintenir le réchauffement mondial en deçà de 2°C.

Si l'engagement des gouvernements est indispensable, la lutte contre le dérèglement climatique n'en est pas moins l'affaire de tous. Nous sommes tous responsables, nous sommes donc tous une partie de la solution ! Malheureusement, le climat reste souvent un sujet complexe, abstrait et culpabilisant pour le grand public, faute de clés de compréhension et de propositions concrètes. C'est pourquoi, la Fondation GoodPlanet et ses partenaires ont souhaité aborder les questions climatiques via un thème concret, mobilisateur et accessible : l'alimentation.

En effet, l'alimentation présente le double avantage d'être l'une des principales sources d'émissions dans notre quotidien (et donc un levier d'action important), mais aussi, d'être un sujet positif car il existe une myriade de solutions qui permettent à chacun de réduire concrètement et facilement son impact sur le climat.

Loin des discours moralisateurs, ce programme souhaite montrer à tous les acteurs de la chaîne alimentaire qu'il est possible de concilier plaisir, santé et climat ! Il propose de nombreux outils, adaptés à différents publics, pour diffuser massivement ces messages et mobiliser le plus grand nombre.

370 000

outils de sensibilisation consultés,
téléchargés ou distribués

23 partenaires engagés

50 bénévoles motivés

7000 personnes sensibilisées
lors de **20** événements

Plus de **150** apparitions
dans les **médias**

Près de **30 millions** de
Français **sensibilisés** par
l'ensemble des actions menées

LES ACTIONS DU PROGRAMME EN 2016

> Développement de nombreux outils pédagogiques sur le thème de l'alimentation durable :

- Un webdocumentaire destiné aux collégiens autour de 5 thèmes : l'agriculture, l'élevage, les transports, l'énergie et les déchets.
- Un kit de 20 posters pédagogiques téléchargeables gratuitement
- Des quizz sur des thèmes très variés : labels, gaspillage alimentaire, etc.
- Une infographie ludique, *Et si on changeait nos habitudes alimentaires pour aider la planète ?*, avec ENGIE
- Un jeu de 7 familles, *Les Défis Alimen'Terre*, avec SOJASUN
- Un jeu sur le gaspillage alimentaire, *Ça Suffit le Gâchis*, avec l'ADEME

> Animation du programme sur le site Internet et les réseaux sociaux :

- Organisation de deux concours de cuisine sur le thème du gaspillage alimentaire et des protéines végétales.
- Création d'un court-métrage, *Paroles d'Agriculteurs*, vu plus de 100 000 fois en quelques jours.
- Evolution de nombreux outils existants : calendrier de fruits et légumes de saison, recettes, calendrier utile 2017, webdoc foodies, etc.

Plus d'1 million de personnes atteintes sur les réseaux sociaux

> Lancement du défi « La solution est dans l'assiette ! », en partenariat avec l'ADEME et Unis-Cité : coaching de 40 familles pour les accompagner dans le changement de leurs pratiques alimentaires sur 2 thématiques : la réduction des protéines animales et l'augmentation de la consommation de fruits et légumes de saison.

> Présentation des résultats du sondage et de la conférence de citoyens « Les Français et l'alimentation durable », aux députés du Groupe d'études « Industries agro-alimentaires et filière agricole ».

> **#Agrifutur** : Organisation du forum #Agrifutur en partenariat avec le think tank Renaissance Numérique, qui a réuni plus de 500 personnes le 8 novembre 2016.

> **Mise en place d'un partenariat avec Voisins Solidaires**, à l'origine de la Fête des Voisins – évènement qui réunit plus de 8 millions de personnes chaque année - pour une édition spéciale anti-gaspi. A cette occasion, un mémo « Astuces anti-gaspi » a été distribué à plus de 200 000 exemplaires.

> Participation à de nombreux évènements avec l'organisation de dîners LSA ou de stands de sensibilisation :

- COP22 (Marrakech)
- Roland Garros
- Salon Del Gusto – Terra Madre (Milan)
- Solidays
- Brunch Anti-gaspi sur la place de l'Hôtel de Ville
- Tous Au Restaurant, etc.

> **Médiatisation du sujet « Alimentation & climat » dans de nombreux médias** : Le Monde, Le Figaro, Le Parisien, Viva, L'Express, 60 millions de consommateurs, Notre Temps, etc.



« LA SOLUTION EST DANS L'ASSIETTE ! » AU DOMAINE DE LONGCHAMP

En 2016, la **Fondation GoodPlanet** a élaboré une **charte alimentaire à destination des partenaires et prestataires qui seront présents à la Fondation GoodPlanet - Domaine de Longchamp**. Cette charte, qui formalise l'ensemble de ses exigences en matière d'alimentation, propose deux grilles de lectures : des engagements obligatoires et des recommandations.

Autotal, **une cinquantaine d'engagements** permettent de guider efficacement les professionnels de la restauration dans une démarche d'amélioration continue afin de proposer aux visiteurs une alimentation qui concilie plaisir, santé et climat.

Par ailleurs, en 2016, les journées « GoodPlanet Junior » ont inauguré le volet jeunesse de la future programmation du Domaine de Longchamp. Les 700 jeunes présents ont notamment participé à la préparation d'un pique-nique 100% bio, végétarien et de saison, afin de leur montrer des solutions concrètes pour concilier gourmandise et respect de la planète.

Retrouvez le bilan complet du programme ainsi que tous les outils sur le site :

www.lasolutionestdanslassiette.fr



Pour plus d'informations
www.goodplanet.org/fr/programmes/la-solution-est-dans-lassiette/

Contact
 Aurélie Conrozier
 Responsable du programme
 Email : aurelie@goodplanet.org
 Tél. : +33 (6) 66 64 04 12



HUMAN

UN PROJET COLLABORATIF, LIBRE ET ENGAGÉ

HUMAN est le fruit d'une collaboration et d'une production uniques. Pour la première fois, deux fondations reconnues d'utilité publique se sont unies pour permettre à une œuvre exceptionnelle de voir le jour. C'est par volonté philanthropique que la Fondation Bettencourt Schueller a financé la production de cette œuvre cinématographique, dans l'objectif de la donner libre de droits à la Fondation GoodPlanet, responsable de porter le projet, et avec la participation de France Télévisions, de diffuser HUMAN librement et le plus largement possible.

Ce rapprochement inédit a permis de réaliser une œuvre profondément originale et facilement accessible. HUMAN est un diptyque de récits et d'images de notre monde offrant une immersion au plus profond de l'être humain. À travers les témoignages remplis d'amour, de bonheur, mais aussi de haine et de violence, HUMAN nous confronte à l'Autre et nous renvoie à notre propre vie. De la plus petite histoire du quotidien jusqu'aux récits de vie les plus incroyables, ces rencontres poignantes et d'une sincérité rare, mettent en lumière ce que nous sommes, notre part la plus sombre mais aussi ce que nous avons de plus beau et de plus universel. La Terre, notre Terre, est sublimée au travers d'images aériennes inédites, accompagnées des musiques d'Armand Amar, qui témoignent de la beauté du monde et nous offrent des instants de respiration et d'introspection.

HUMAN est une œuvre engagée qui nous permet d'embrasser la condition humaine et de réfléchir au sens même de notre existence.

L'objectif est de rendre accessible à tous HUMAN en France et à l'étranger, par le biais de projections/débats dans des cinémas, des festivals, mais aussi via différentes institutions culturelles, diplomatiques et éducatives (universités, mairies, écoles, prisons, ONG, hôpitaux...) et également à travers une grande communication digitale.

110 tournages dans 65 pays

3 millions de personnes ont vu HUMAN sur France 2.

12 000 exemplaires du MOOK mis en place en France (Editions de la Martinière)

70 000 DVD vendus

2048 récits de vie

HUMAN projeté dans plus de 130 pays et distribué en salles dans 16 pays

LE MOUVEMENT HUMAN SUR LE WEB

335 000 fans sur Facebook

Prix «Silver Button Award» pour célébrer les plus de 100 000 abonnés sur la chaîne Youtube anglaise HUMAN

Sur YouTube :

Français : 1,4M de vues

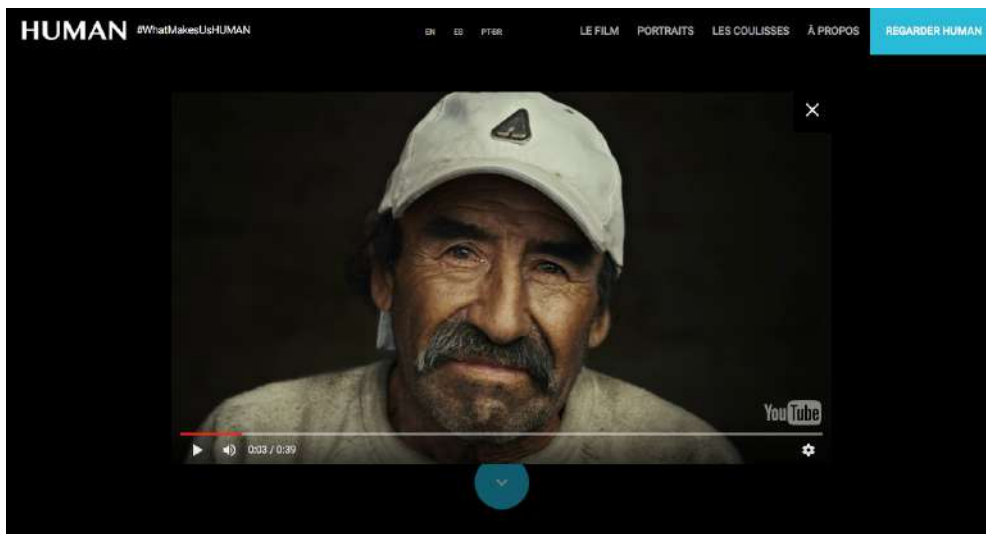
Anglais : 5,9M de vues

Espagnol : 1,4M de vues

Russe : 1M de vues

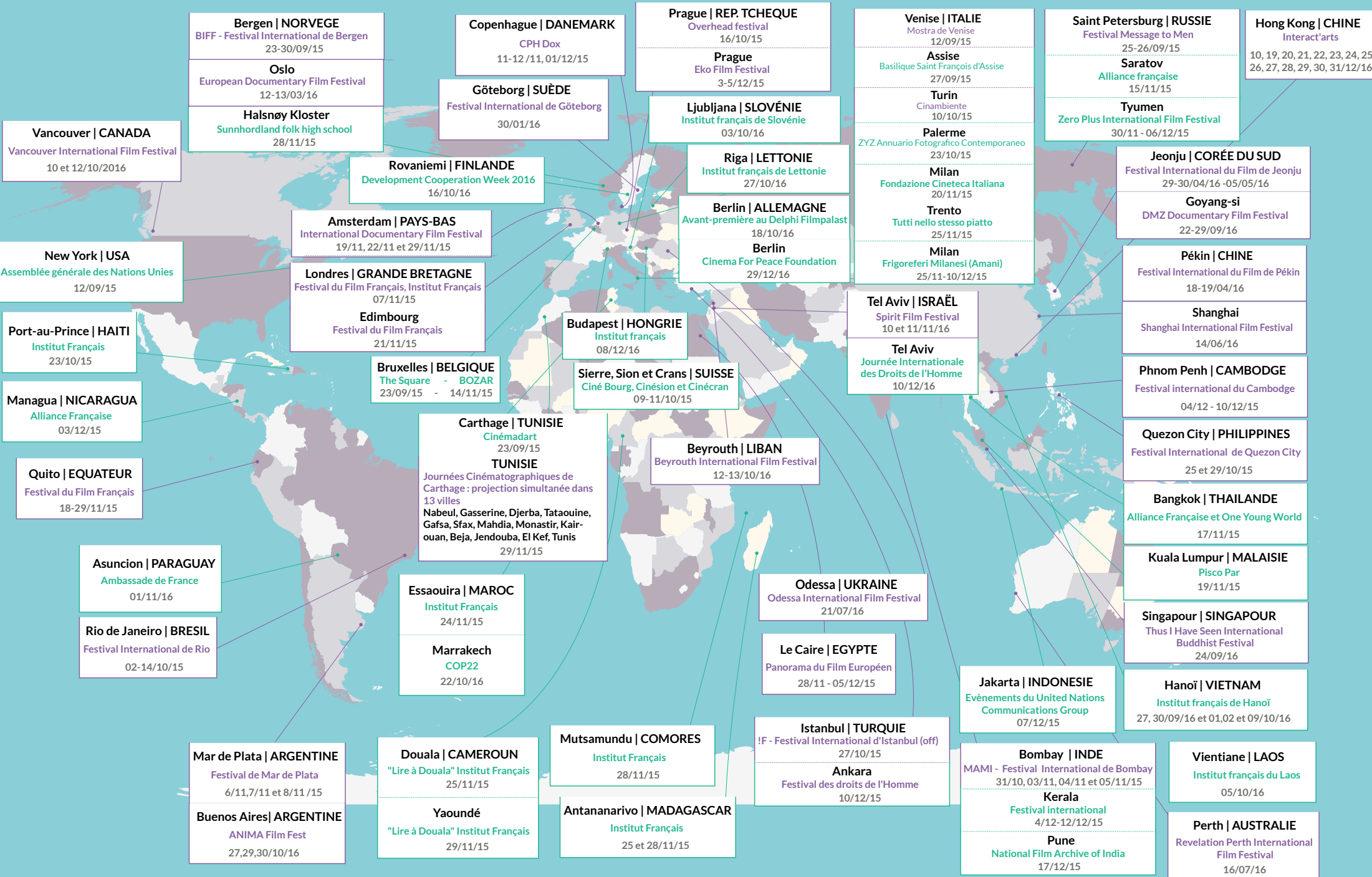
Portugal : 1,3M de vues

3 versions du site HUMAN développées (française, anglaise et espagnole)



PRÉSENCE DANS PLUS DE 70 FESTIVALS HORS COMPÉTITION

- BIFF - Festival International de Bergen (Norvège)
- Mostra de Venise (Italie)
- Bergen International Film Festival (Norvège)
- International Film Festival Message to Men (Russie)
- Rio Film Festival (Brésil)
- Overhead Festival (République-Tchèque)
- QC International Film Festival (Philippines)
- Istanbul International Film Festival «Off series» (Turquie)
- Mumbai International Film Festival (Inde)
- Festival de Mar del Plata (Argentine)
- Festival du Film Français de Londres (Royaume-Uni)
- CPH Dox (Danemark)
- Castellinaria Film Festival (Suisse)
- International Documentary Film Festival Amsterdam (IDFA) - **2ème Prix du Public** (Pays-Bas)
- Festival du Film Français, Edimbourg (Grande Bretagne)
- Journées Cinématographiques de Carthage, Nabeul, Gasserine, Djerba, Tataouine, Gafsa, Sfax, Mahdia, Monastir, Kairouan, Beja, Jendouba, El Kef, Tunis (Tunisie)
- Panorama du Film Européen au Caire, Le Caire - **3ème Prix du Public** (Egypte)
- Festival du Film Français de Quito (Equateur)
- Festival de cinéma «Prendre soin de notre planète» (Nicaragua)
- EKO FILM Festival - **1er Prix du Public** (République-Tchèque)
- Zero Plus International Film Festival (Russie)
- International Film Festival Kerala (Inde)
- Cambodia International Film Festival (Cambodge)
- Festival des Droits de l'Homme d'Istanbul (Turquie)
- Cinema For Peace Festival (Allemagne)
- Festival international de Goteborg (Suède)
- ECOCUP Festival Tour (Russie)
- Festival IFFIC de Saint Domingue (République Dominicaine)
- Festival One World (République Tchèque)
- European Documentary Film Festival (Norvège)
- Festival du Film Vert (Suisse)
- Festival du Film Français de Richmond (Etats-Unis)
- Festival de Vilnius (Lituanie)
- Beijing International Film Festival - **Prix du Meilleur Documentaire** (Chine)
- Manille Film Festival (Philippines)
- Pristina International Film Festival (Kosovo)
- Jeonju International Film festival (Corée du Sud)
- Addis International Film Festival (AIFF) (Ethiopie)
- Green Film Festival in Seoul (GFFIS) (Corée du Sud)
- Anibar Animation Festival (Kosovo)
- Docs against Gravity Festival (Pologne)
- ColomBIODiversidad (Colombie)
- FICMEC 18 Festival Internacional de Cine Medioambiental de Canarias - **Prix du Meilleur Documentaire** (Iles Canaries)
- Transilvania International Film Festival (Roumanie)
- Le French May (Hong Kong)
- Valletta Film Festival (Malte)
- Shanghai International Film Festival (Chine)
- Maui Film Festival, Wailea (Hawaii)
- Festival « La ville des Droits » (Russie)
- Revelation Perth International Film Festival (Australie)
- Odessa International Film Festival (Ukraine)
- DokuFest (Kosovo)
- Censurados Festival (Pérou)
- ESCOSPHERE Festival de Montréal (Canada)
- Bean Bag Festival de Transylvanie (Roumanie)
- Mafici Film Festival (Argentine)
- Falling in Jeonju (Corée du Sud)
- Festival « Le livre sur le Quais » (Suisse)
- Festival Internacional de Cine Verde, La Paz (Bolivie)
- Bucharest Photofest (Roumanie)
- International Gold Panda Documentary Festival (Chine)
- Lugano Photo Days, Lugano, (Suisse)
- Buddhist Film Festival (Singapour)
- Festiver (Colombie)
- DMZ Documentary Film Festival (Corée du Sud)
- Vancouver International Film Festival - **1er Prix du Public** (Canada)
- Kinofabrika (Bulgarie)
- Sofia Biting Docs (Bulgarie)
- DOKUart (Croatie)
- Vancouver International Film Festival (Canada)
- Beyrouth International Film Festival (Liban)
- Astra Film Festival (Roumanie)
- ANIMA Film Fest (Argentine)
- Catholic Film Festival (Corée du Sud)



LES ACTIONS EN FRANCE

Le film a été projeté dans plus de 130 pays, ainsi que sur de nombreuses chaînes de télévision en France et à l'international dans 50 pays.

LANCEMENT DU PROJET PEDAGOGIQUE HUMAN : La Fondation GoodPlanet a réalisé le « Projet Pédagogique HUMAN », à partir d'images du film HUMAN, œuvre soutenue par la Fondation Bettencourt Schueller, avec le soutien du Ministère de l'Education Nationale, via Réseau Canopé et France Télévisions Education. Il existe à ce jour, 2 thématiques « Éducation et Développement durable » & « Agriculture ».

Destiné aux élèves de la 5ème à la Terminale, le projet pédagogique HUMAN se compose de supports audiovisuels et écrits destinés aux professeurs et aux élèves du collège, du lycée général et technologique, ainsi que du CAP. L'objectif est de permettre aux enseignants d'accompagner leurs élèves dans la mise en mots et la réflexion sur des questions majeures : l'éducation, l'agriculture, le travail, l'alimentation, l'environnement, la culture...

Le projet pédagogique HUMAN est libre de droit et est mis à disposition sur : <https://www.goodplanet.org/human/projet-pedagogique/>

LANCEMENT DU DVD/BR COLLECTOR HUMAN : Un DVD/BR COLLECTOR HUMAN est sorti le 5 octobre dernier. Plus de 8 heures de contenu : Le film dans sa version cinéma, 3 making of et 3 documentaires pour poursuivre l'aventure HUMAN, ainsi qu'un Digibook de 20 pages tiré du livre HUMAN paru aux Editions de la Martinière

PARTENARIAT AVEC THEATRE NATIONAL DE CHAILLOT : Des aériens de HUMAN ont été diffusés dans le spectacle Shiganè Naï de José Montalvo du 16 au 25 juin.

PARTENARIAT AVEC LA MAIRIE DE PARIS – GRANDE ROUE : Des portraits et des aériens de HUMAN ont été diffusés sur la grande roue, Place de la Concorde du 18 mai au 8 juin 2016.

PARTENARIAT AVEC LA MAIRIE DE PARIS – ARC DE TRIOMPHE : Une boucle de 3mn HUMAN a été diffusée sur l'écran situé sous l'Arc de Triomphe, 3 fois entre 22h et minuit, le 31 décembre à l'occasion du nouvel An.

PARTENARIAT AVEC VENTE PRIVEE : Des portraits de HUMAN et des aériens ont été diffusés sur l'édifice de Vente Privée, située aux abords de l'autoroute A1 et du Stade de France entre avril et décembre.

PARTENARIAT AVEC BLABLACAR : Diffusion de HUMAN lors de la Tournée Blablacar dans 5 villes en France.

PARTENARIAT AVEC WE TRANSFER : Des portraits de HUMAN étaient présents durant 3 semaines sur WeTransfer dans le monde entier : à chaque visite sur le site, les internautes pouvaient les voir pendant 45 secondes (soit 10 millions de passages en 3 semaines, et 45 millions de fois au total).

PARTENARIAT AVEC RICHARD CURTIS : son film « Leave no one behind » : a été réalisé avec des images de HUMAN. Disponible en 5 langues : français, anglais, allemand, espagnol, portugais.

PARTENARIAT AVEC LE YOUTUBE MAGAZINE : 10 000 exemplaires - Prévu au printemps 2017.

PARTENARIAT AVEC L'EURO DE FOOTBALL : Diffusion d'interviews HUMAN, lors de l'EURO sur les fans zones à Nice le 26 juin.

PARTENARIAT AVEC 191 PRISONS EN FRANCE : HUMAN a été projeté dans des maisons centrales et des maisons d'arrêt suivi d'un débat en présence d'un des membres de l'équipe HUMAN.

PARTENARIAT AVEC AIR FRANCE : Depuis le 1er septembre et jusqu'au 31 mai 2017, HUMAN est diffusé sur Air France, en version originale sous-titrée français et sous-titrée anglais.



HUMAN A L'INTERNATIONAL

HUMAN a été projeté dans plus de **130** pays, diffusé à la télévision dans **50** pays et distribué en salle dans **16** pays.

16 DISTRIBUTEURS

- FRANCE : Paname Distribution- Sortie le 12/09/2015
- BELGIQUE : September Films - Sortie le 25/11/2015
- PAYS-BAS : September Films - Sortie le 26/11/2015
- RUSSIE : CDK - Sortie le 01/12/2015
- ITALIE : Academy Two - Sortie le 29/02/2016
- NORVÈGE : Tour de Force - Sortie le 29/04/2016
- POLOGNE : Against Gravity - Sortie le 12/08/2016
- ESPAGNE : Cada Films - Sortie le 12/08/2016
- BRÉSIL : Sato Ltd - Sortie le 09/10/2016
- ALLEMAGNE : Polyband - Sortie le 20/10/2016
- CHINE : Blueshare / Time-In-Portrait - Sortie le 21/10/2016
- ISRAËL : Nachshon Films- Sortie le 10/12/2016
- GRÈCE : FeelGood- Sortie printemps 2017
- SUISSE : Ananas Films (TBD)-Sortie printemps 2017
- ÉTATS-UNIS / CANADA : Kino Lorber - Sortie début 2017 (Avant-première à NYC le 20/09/2015)

202 PROJECTIONS NON COMMERCIALES

- **76 FESTIVALS HORS-COMPETITION :**
Mostra del Cinema di Venezia, Venise - Italie,
Bergen International Film Festival, Bergen - Norvège,
CPH Dox, Copenhague - Danemark,
Vancouver International Film Festival, Vancouver - Canada, etc...
- **92 EVENEMENTS SPECIAUX :** Nations Unies, TED, ONG, Mairies, Associations, Fondations, Cinémas non-commerciaux, Ecoles, Hôpitaux...
- **34 AMBASSADES & ALLIANCES FRANCAISES**

Plus de **80 millions** de personnes ont vu la vidéo de Francine Christophe sur Internet

1^{er} au Festival Européen du Caire

2^{ème} du Festival International du Documentaire à Amsterdam (IDFA), le plus grand festival documentaire au monde

1^{er} prix du public au Vancouver International film festival

3 ans de réalisation du film.

500 heures d'images aériennes (917 tonnes équivalent CO₂ compensées carbone).

Film disponible en **7 langues**

HUMAN a également été présent à travers plusieurs campagnes et événements culturels, grâce aux réseaux diplomatiques français (Ambassades, Instituts Français, Alliances Françaises) et aux Nations Unies (Projections avec l'UNESCO, l'UNRIC et les OMP).

DES PARTENARIATS CLÉS

FBS,
FONDATION BETTENCOURT SCHUELLER
www.fondationbs.org



**FONDATION
BETTENCOURT
SCHUELLER**

Depuis plus de vingt-huit ans, la Fondation Bettencourt Schueller met l'image au service des projets qu'elle soutient, dans les sciences de la vie, les métiers d'art et l'action sociale. En soutenant HUMAN, de Yann Arthus-Bertrand, la Fondation Bettencourt Schueller poursuit son engagement pour des « images de valeurs ». Des images nous amenant à partager un enjeu collectif de renouvellement de la relation de l'homme avec son environnement, naturel ou humain... des images portées par de grands réalisateurs dont le parcours personnel entre en résonance avec une volonté de célébrer la beauté du monde vivant, de favoriser une prise de conscience de la fragilité de notre environnement et de promouvoir une vision humaine de notre avenir. Cet engagement s'inscrit dans la lignée d'œuvres cinématographiques soutenues par la Fondation Bettencourt Schueller : *Le Syndrome du Titanic* de Nicolas Hulot et Jean-Albert Lièvre, *Le Peuple migrateur*, *Océans* et *Les Saisons* de Jacques Perrin, *La Glace et le Ciel* de Luc Jacquet.

Sans le soutien de la Fondation Bettencourt Schueller, HUMAN n'aurait pas pu voir le jour et vivre au travers d'une diffusion internationale et multisupport, autant de conditions déterminantes du soutien de la Fondation à ce projet.

GOOGLE

Une présence digitale d'envergure avec Google



Google s'est mobilisé pour rendre le film et le projet accessible au plus grand nombre partout sur la planète grâce aux technologies web. Dès le lancement, les internautes du monde entier ont pu retrouver le film gratuitement sur YouTube et GooglePlay. Pour aller plus loin, les internautes ont pu se plonger au cœur de HUMAN sur la plateforme de l'Institut Culturel de Google (google.com/culturalinstitute) découvrant ainsi les coulisses du projet, depuis la genèse jusqu'au tournage des vues aériennes et la création musicale à travers 6 expositions numériques, des milliers de photos (portraits, vues aériennes) et des interviews complètes. Une alimentation régulière de contenus exclusifs pendant l'année 2016 enrichit et prolonge l'expérience HUMAN.

FRANCE 2

France 2 a fait de HUMAN l'événement de la rentrée 2015.



Partenaire engagé du projet HUMAN, la chaîne a diffusé en première partie de soirée une version doublée et spécialement montée pour la télévision ainsi que des contenus complémentaires (making of,...). Toute la journée des thématiques du projet ont été abordées lors d'émissions et ont fait écho à la campagne de communication on line et off line. L'expérience HUMAN fut l'occasion d'une soirée événement, de 20h45 jusqu'à 2h00 du matin.

AMF,

**ASSOCIATION DES MAIRES DE FRANCE ET
DES PRÉSIDENTS D'INTERCOMMUNALITÉ**



L'AMF a accompagné HUMAN dans la mise en place de projections événements dans plusieurs grandes villes de France pour le lancement du film en présence de Yann Arthus-Bertrand et des élus des villes. Le film a été vu dans 10 villes en 10 jours : Paris, Bordeaux, Dijon, Courbevoie, Fontainebleau, Cannes, Lille, Saint-Leu, Calais, Nantes.



Pour plus d'informations
www.human-themovie.org

Contact
Jessica Rheims
Responsable du projet HUMAN
Email : jessica@goodplanet.org
Tél.: +33 (6) 80 11 92 78



LA FONDATION GOODPLANET - DOMAINE DE LONGCHAMP

En 2015, la Mairie de Paris a confié pour 30 ans le Domaine de Longchamp à la Fondation GoodPlanet, afin d'en faire un lieu ouvert à tous, dédié à l'écologie et l'humanisme. Ce site exceptionnel situé au cœur du Bois de Boulogne est composé d'un château, d'une tour, de deux pavillons dans un parc boisé classé de 3,5 hectares. L'art, la biodiversité et l'alimentation responsable seront au cœur d'une programmation diversifiée construite dans un esprit pédagogique, ludique et solidaire. L'ensemble des activités et des événements réunira un écosystème d'ONG, d'associations, d'entrepreneurs engagés...

Un projet qui deviendra réalité en 2017 pour son ouverture officielle, le weekend du 13-14 mai à l'occasion de la fête GoodPlanet.

350 000 abeilles ont élu domicile à la
Fondation GoodPlanet - Domaine de Longchamp

4500 plantes issues de
l'exposition Jardins d'Orient ont
été installées au Domaine

700 enfants ont été accueillis
lors de la première édition des GoodPlanet Junior

2000 personnes
ont participé au festival FOODAMOUR

35 participants se sont mobilisés pour
assurer la plantation de **700 bulbes**, de
300 vivaces et **130 arbustes**

Pour l'équipe du Domaine de Longchamp, 2016 aura été une année intense, incluant les travaux de réhabilitation, la préfiguration du fonctionnement, le rassemblement de partenaires engagés, ainsi que l'expérimentation d'activités en vue de la future ouverture au public.

UN PRINTEMPS BOTANIQUE

Premier évènement organisé par la Fondation GoodPlanet, l'Atelier Champêtre animé par l'Atelier Coloco Paysage a été une réussite en termes de mobilisation et de plantations. Malgré un temps pluvieux, 35 participants, adultes et enfants, se sont mobilisés pour assurer la plantation de 700 bulbes, de 300 vivaces et 130 arbustes.

En musique et dans une ambiance conviviale, la journée s'est poursuivie avec la présentation du projet du Domaine de Longchamp, et d'une visite avec Nicolas Bonenfant, paysagiste de Coloco. Cela a permis à Nicolas de partager ses connaissances sur la flore insolite et protégée du parc, et d'expliquer la philosophie de l'intervention paysagiste réalisée en tenant compte du passé historique du domaine.



coloco | image: B. Lecci

UN ÉTÉ FESTIF...



La Clairière de Longchamp est apparue sur la scène parisienne pendant l'été 2016 avec des soirées musicales organisées par notre partenaire, le Groupe Noctis. Dans le cadre de la charte éco-responsable s'appliquant à l'ensemble des activités au sein du domaine, la Fondation GoodPlanet a sensibilisé le public des soirées de la Clairière à travers différents dispositifs donnant aux visiteurs l'opportunité d'agir concrètement : collecteurs avec tri des déchets, récolte et recyclage des mégots, réduction et valorisation des déchets alimentaires.

Cette « entre-ouverture » a permis aux spectateurs de découvrir en avant-première le parc, spécialement aménagé pour cette première saison, et de mieux comprendre le projet global de réhabilitation du Domaine de Longchamp.



... PARTICIPANT AUX ACTIONS DE LA FONDATION

Une partie du chiffre d'affaires des soirées de la Clairière a été reversée par le Groupe Noctis et attribuée à deux de nos projets solidaires et environnementaux :

- **L'accueil gratuit de 700 enfants défavorisés d'Île-de-France au Domaine de Longchamp pour des journées pédagogiques et ludiques : GoodPlanet Junior.**

1 enfant sur 3 n'a pas la chance de partir en vacances. C'est pourquoi la Fondation GoodPlanet a invité en août des enfants et leurs familles au Domaine de Longchamp pour une journée d'activités ludiques et pédagogiques en pleine nature. GoodPlanet Junior a ainsi accueilli environ 700 enfants de 7 à 13 ans ainsi que leurs familles, avec le soutien d'une trentaine d'associations locales et d'organismes municipaux d'Île-de-France. Une première édition réussie, placée sous le signe de la bienveillance et du partage.

Une journée rythmée par de riches découvertes

Pour commencer la journée, trois « ateliers découvertes » ont permis aux enfants d'explorer différentes thématiques : le monde des abeilles, la compréhension des semis et les services rendus par la nature à l'Homme au cours d'un atelier photo. Tous réunis autour de la préparation et de la dégustation d'un pique-nique 100% bio, végétarien et de saison, les jeunes ont pu ainsi découvrir de nouvelles saveurs respectueuses de l'environnement. Puis une grande chasse au trésor conviviale autour de la biodiversité a constitué le point d'orgue de cette journée au vert. Enfin, le goûter gourmand a été l'occasion pour les enfants de partager leurs apprentissages et impressions du jour ! Le tout dans une bonne humeur, sous le soleil du mois d'août. Une manière agréable de retisser le lien entre des enfants très urbains et la nature.

Une mobilisation large mobilisés pour cette première opération

Ces journées ont eu lieu grâce au soutien d'associations et de partenaires, mais aussi avec la mobilisation de nos Good'Bénévoles que nous remercions très chaleureusement : Aimée (notre apicultrice), Jacky (spécialiste des insectes), Angélika, Adélaïde, Belkacem, Sophie, Si, Yannick, Clément, Céline, Tara, Virginie, Nadja, Eléna, Adèle, Axelle, Jacqueline et Tiphaine.

Ce rendez-vous concrétise l'une des missions prioritaires du Domaine, nous tenant particulièrement à cœur : construire une société plus solidaire. Objectif atteint par ce galop d'essai ! Fort du succès de cette 1ère édition, les GoodPlanet Junior 2017 sont confirmées.

- **La valorisation de crédits carbone solidaires pour la compensation volontaire des émissions de gaz à effet de serre liées aux soirées.**

Au sein du programme Action Carbone Solidaire, la Fondation GoodPlanet contribue à la mise en place de réservoirs à biogaz pour les familles en Inde. L'utilisation d'un réservoir à biogaz donne accès à une énergie gratuite et renouvelable aux familles démunies en Inde. Un seul réservoir suffit pour cuire les repas d'une famille indienne de 5 personnes et pour éviter l'émission de 7 tonnes de CO2 par an !



Photo Benoit Moyen

FOODAMOUR, UN FESTIVAL CULINAIRE ET MUSICAL

Dans le cadre de l'accueil de tiers engagés, le Domaine de Longchamp a abrité en septembre le festival Foodamour proposant des produits bio, en musique et dans un cadre champêtre !

Partenaire de l'événement, la Fondation GoodPlanet a proposé des ateliers et de nombreuses animations de sensibilisation autour de la biodiversité et de l'alimentation responsable. Cet événement a rassemblé environ 2000 personnes.

UN AVANT-GOÛT DU MIEL DU DOMAINE

Début septembre, la Fondation GoodPlanet a eu le plaisir d'étiqueter la première récolte de miel produit au Domaine de Longchamp grâce aux 350 000 abeilles installées dans 4 ruches depuis le mois de juin.

Ce rucher témoigne de l'un des engagements concrets de la Fondation en faveur de la protection de la biodiversité. Il constitue un élément central du futur programme pédagogique du Domaine de Longchamp. Rendez-vous pour la prochaine récolte !



LANCEMENT DE LA COMMUNAUTÉ DES GOOD'BÉNÉVOLES !

Agir, c'est aussi donner un peu de son temps...

Jeudi 8 décembre a eu lieu la toute première réunion d'information pour la Communauté des Good'Bénévoles du Domaine de Longchamp. Au cours de la soirée, l'équipe a pu échanger avec 35 participants et tous montrèrent un intérêt certain pour le projet, prêts à s'engager à nos côtés. Les missions nécessaires au bon fonctionnement du domaine et à l'accueil des publics seront diverses.

Le pôle bénévolat poursuit activement les rencontres pour structurer l'organisation des bénévoles. Les réunions d'information auront lieu régulièrement pour intégrer les nouveaux bénévoles à la communauté existante.

LA FONDATION ACCUEILLE LES PLANTES DE L'EXPOSITION JARDINS D'ORIENT

Véritable interprétation contemporaine des jardins d'Orient, l'exposition « Jardins d'Orient » présentée du 19 avril au 25 septembre 2016 à l'Institut du Monde Arabe, a été conçue comme un voyage permettant aux nombreux visiteurs de s'imprégner des multiples facettes d'un art millénaire. Clou de l'exposition, l'installation réalisée par François Abelanet présentait une anamorphose végétale constituée de plus de 6000 plantes.

4500 de ces plantes ont été transportées au Domaine de Longchamp grâce à une mobilisation collective et en totale cohérence avec les valeurs de sauvegarde de la biodiversité. Ces plantes sont majoritairement des vivaces de milieux secs associées avec des espèces de nos régions humides et tempérées. Ainsi, fétuques bleues, lavandes, santolines, euphorbes et sauges s'acclimatent à leur nouvel environnement pour passer l'hiver, avant d'être plantées autour du Château au printemps prochain avec l'ambition de proposer à nos futurs visiteurs un véritable voyage sensoriel. A découvrir au printemps 2017 ! En attendant, la Fondation GoodPlanet prend soin de ses précieuses invitées...



LA STRUCTURATION DU LIEU POUR UNE OFFRE PERTINENTE

Enfin, la structure de l'ensemble du domaine a pris corps, dans le cadre des objectifs fixés dans la concession par la Mairie de Paris et en fonction des diverses contraintes et opportunités identifiées. Ainsi, l'ouverture en mai 2017 inclura le parc et le château - avec l'exposition HUMAN. La fondation demeurera dans ses locaux actuels. En 2018, le pavillon occupé actuellement par le WWF France deviendra le Pavillon de l'alimentation responsable, et la Tour sera réhabilitée pour héberger une œuvre d'art monumentale. Ainsi, la Fondation GoodPlanet - Domaine de Longchamp développera sa mission au fil du temps, avec des moments forts permettant de mobiliser un public toujours plus large.

Pour plus d'informations

www.goodplanet.org/fr/la-fondation-goodplanet-domaine-de-longchamp/

Contact

Eric Boisteaux
Directeur de la Fondation GoodPlanet - Domaine de Longchamp
Email : eric@goodplanet.org
Tél. : +33 (0)1 48 42 76 02



TIME FOR THE PLANET

ENCOURAGER UNE COHABITATION HARMONIEUSE ENTRE LES HOMMES ET LA NATURE

La fin de l'année 2016 marque la fin de la première phase des projets de terrain « Time for the Planet » en Indonésie. Ces projets soutenus par OMEGA permettent la restauration des mangroves de l'île de Tanakéké et la création d'aires marines protégées communautaires dans la région Nord-Sulawesi.

L'année 2016 est aussi l'année de la mise en place des projets « Time for the Planet » au Botswana. Rendus possible grâce à la création de la montre OMEGA Aqua Terra GoodPlanet, dont une partie des bénéfices est dédiée à ces projets, ils permettent de faciliter la cohabitation entre les éléphants et les communautés rurales agricoles du pays. Pour réduire les conflits, préserver les éléphants et rendre les agriculteurs moins vulnérables, ces projets aident ces derniers à mettre en place des mesures simples et durables de protection des champs et à améliorer les techniques de culture. Une approche scientifique permettra aussi de mieux comprendre les mouvements d'éléphants autour des zones agricoles et réduire ainsi les zones de conflits.

En parallèle de ces activités, les diffusions de Planète Océan et TERRA dans le monde associatif et scolaire se sont poursuivies ainsi que les conférences dans les écoles, les grandes écoles et les entreprises.

Depuis 2016, la Fondation GoodPlanet bénéficie du soutien de SUEZ pour prolonger son action de sensibilisation et de préservation du monde marin autour de la thématique de la pollution plastique. Dans ce cadre, un film de sensibilisation et un contenu spécifique ont été développés sur le site internet de la Fondation. Ces actions se poursuivent par la mise en place d'ateliers spécifiques proposés aux familles et au jeune public dans le cadre du Domaine de Longchamp.

Près de **6,5 millions de vues**
du film « Planète Océan » sur Youtube

110 hectares de mangroves rénovés au Sud de l'île de Sulawesi en Indonésie

25 000 applications
« Planet Ocean » téléchargées

2 projets de terrain soutenus pour **14 000 bénéficiaires** attendus

3 aires marines communautaires mises en place au nord de l'**Indonésie**

PROJET: BAHOI

Renforcer la résilience de la biodiversité marine dans le nord Sulawesi par la création d'aires marines protégées communautaires

Indonésie - Nord Sulawesi | **Durée :** 3 ans, Novembre 2013 à Novembre 2016 |
Budget : 162 k€

>Localisation du projet:

Localisation générale : Indonésie - Nord Sulawesi - District Nord de Minahasa.
Localisation spécifique : 6 villages
Renforcement de capacité des Aires Marines protégées : Bahoi, Talise, Lihunu.
Réplication de nouvelles Aires Marines Protégées : Serei, Kinabuhutan, Kahuku

>Contexte et présentation :

La région du Nord de Sulawesi possède des écosystèmes marins parmi les plus riches de la planète. Le village de Bahoi, situé à l'extrême nord de Sulawesi, vit de la richesse des ressources marines. Les principales menaces qui pèsent aujourd'hui sur la bonne santé de l'écosystème sont liées à l'exploitation excessive des ressources et le manque de connaissances des populations locales. En ce qui concerne les mangroves, les coupes pour le bois de chauffage sont en grande partie responsables de la destruction du milieu. 45% des récifs coralliens de la région montraient des signes de dégradation.

>Projet:

Dans ce cadre, le projet de l'ONG YAPEKA se propose de renforcer la protection des écosystèmes par le renforcement, l'élargissement et la création d'aires marines protégées communautaires dans le nord-Sulawesi par une approche participative avec les communautés locales :

- Utiliser l'aire marine protégée de Bahoi comme exemple et comme zone-cœur pour développer la protection des mangroves, des herbiers et des récifs de coraux.
- Réactiver les aires marines protégées de Talise et Lihunu et étendre leurs surfaces.
- Répliquer ces aires marines protégées dans 3 villages situés à proximité de Bahoi, Talise et Lihunu
- Suivre l'évolution des mangroves et des herbiers (paramètres écologiques et stocks de carbone)
- Mettre en place des mesures de protection des herbiers en développant l'information et en créant trois sites de replantation d'herbiers à vocation pédagogique.
- Impliquer la communauté et les jeunes à chaque étape du projet

>Bénéficiaires/ groupes cibles:

Bénéficiaires directs : 4500 habitants de Bahoi, Talise et Lihunu et les 3000 habitants des 3 villages où seront créées les nouvelles aires marines protégées.

Bénéficiaires indirects : 5000 personnes dans la région.



Partenaire opérationnel : YAPEKA

PROJET: TANAKÉKÉ

Soutien des populations locales dans la lutte contre le changement climatique à travers la restauration, la conservation et la gestion participative des mangroves et des herbiers marins

Ile de Tanakeke , Indonésie | **Durée** : 3 ans, Mars 2014 à Mars 2017 | **Budget** : 145 k€

>Localisation du projet:

Localisation générale : Indonésie – Sud Sulawesi - Ile de Tanakeke.

Localisation spécifique : Nouveau village de Balang Datu et ses 6 sous-villages.

>Contexte et présentation :

Suite au boom de l'aquaculture dans les années 90, l'île de Tanakeke a perdu plus de 70% de ses mangroves passant ainsi de 1770 ha à 500 ha. Cette destruction a considérablement réduit la biodiversité locale. Aujourd'hui, suite à la crise de la filière, 80% des bassins d'élevage sont abandonnés menaçant ainsi les activités locales de subsistance. En effet, les 3300 habitants de l'île ont des activités qui dépendent de la mer (principalement la culture d'algue, la pêche...) et donc du bon état écologique des écosystèmes.

>Projet:

Le projet vise les communautés du nouveau village de Balang Datu composé de ses 6 sous villages représentant 1716 habitants (410 foyers). L'objectif est de convertir 100 hectares d'étangs abandonnés en mangrove et ainsi de restaurer un équilibre écologique bénéfique au maintien des herbiers adjacents (2 sites potentiels) et à la génération de ressources naturelles. Il a également pour objectif de sensibiliser les communautés locales, enfants et adultes, et les institutionnels pour aboutir à un règlement local reconnu qui permettra d'assurer une gestion durable des ressources naturelles. Enfin, un programme scientifique permettra d'approfondir les connaissances des milieux concernés (herbiers marins et mangroves) dont notamment les capacités de stockage de carbone par ces écosystèmes.

>Bénéficiaires/ groupes cibles:

Bénéficiaires directs : 1716 habitants du village de Balang Datu

Bénéficiaires indirects : 3300 habitants de l'île de Tanakeke ainsi que la communauté scientifique.

Partenaire opérationnel : **BLUE FORESTS**



Grâce à l'engagement des communautés locales et de l'ONG Blue Forests, 100 hectares de bassins aquacoles ont été entièrement restaurés pour permettre la régénération des mangroves, 110 hectares de mangroves font l'objet d'un plan de gestion durable et près de 20 hectares sont strictement protégés.

PROJET: BOTETI**Réduction des conflits Hommes-Eléphants dans la région de la Boteti river**Botswana | **Durée** 3 ans, Mars 2016 à Mars 2019 | **Budget** : 79 k€**>Localisation du projet:****Localisation générale** : Botswana – Région de la rivière Boteti**Localisation spécifique** : Khumaga, Province du Nord-Ouest, proche du Parc National de Makgadikgadi.**>Contexte :**

La résurgence de la rivière Boteti en 2009 (asséchée depuis 20 ans) a permis le retour de nombreux grands herbivores dont les éléphants responsables de destructions de nombreuses récoltes avec pour résultat des pertes économiques mais aussi des blessés et des morts des 2 côtés. Un programme de sensibilisation et de formation pour accompagner les communautés locales à travailler sur cette coexistence a donc été développé.

>Projet:

Le projet se situe dans le village de Khumaga et vise 40 agriculteurs. Il s'appuie sur le développement de pratiques simples, économiques et durables et de modèles économiques. Parmi les pratiques ayant fait leurs preuves pour éloigner les éléphants, l'une consiste à utiliser le piment sous forme de barrières olfactives ou de briques à brûler. On distingue 3 objectifs : 1/ s'appuyer sur un employé local pour assurer la bonne diffusion des pratiques et une sensibilisation continue ; 2/ rendre le travail initié par le gouvernement pérenne par un soutien renforcé ; 3/ proposer des solutions de mitigation et des pratiques culturelles alternatives. D'autre part un travail de sensibilisation est prévu auprès des enfants: amélioration de la connaissance de la vie sauvage, mise en place d'un jardin pédagogique, sorties dans le parc national attenant. Cette action permettra d'entrevoir le développement de nouvelles activités artisanales destinés aux touristes et génératrices de revenus

Partenaire opérationnel : ELEPHANTS FOR AFRICA**PROJET: NG13****Une approche globale pour favoriser la coexistence entre les Hommes et les éléphants : le cas de la zone NG13**Botswana | **Durée** 3 ans, Mars 2016 à Mars 2019 | **Budget** : 220 k€**>Localisation du projet:****Localisation générale** : Botswana – Nord du Delta de l'Okavango.**Localisation spécifique** : Zone NG13, Province du Nord-Ouest**>Contexte :**

Ce programme de 5 ans, situé dans le Nord-Ouest du pays, a été initialement lancé dans le but de réduire les conflits et permettre la coexistence entre hommes et éléphants. Là-bas, la compétition pour les ressources et l'espace est forte avec autant d'hommes que d'éléphants (1500). A court terme, le programme accompagne les agriculteurs de 13 communautés à adopter des pratiques efficaces réduisant les conflits (barrières olfactives de piment, pratiques culturelles adaptées et améliorées) et à long terme, il invite les parties prenantes à développer une nouvelle politique adaptée à cette coexistence.

>Projet:

Le projet proposé appuie 3 communautés qui souhaitent se structurer pour gérer une ancienne zone de chasse (la zone NG 13). En effet, dès lors qu'une communauté soumet un plan de gestion et un financement autonome, le gouvernement botswanais doit transférer la gestion de la zone aux communautés. Dans son approche globale, Okavango People and Elephants Project (OPEP) veut donc développer de manière participative un plan de gestion et des activités génératrices de revenus (artisanat, activités écotouristiques...) ainsi que des mesures en faveur de la coexistence hommes/ éléphants dans cette zone.

Partenaire opérationnel : OKAVANGO PEOPLE AND ELEPHANTS PROJECT

Pour plus d'informations
www.goodplanet.org/fr/programmes/lhomme-et-la-nature/

Contact
 Cédric Javanaud
 Responsable du programme Time for the Planet
 Email : cedric@goodplanet.org
 Tél. : +33 (0)1 48 42 92 48



LA RÉDACTION

UNE LIGNE ÉDITORIALE S'OUVRANT AUX THÈMES SOCIAUX ET HUMANISTES

Le pôle éditorial informe et sensibilise le grand public aux enjeux du monde contemporain.

L'année 2016 a été une année riche qui a vu la ligne éditoriale continuer de s'élargir du développement durable aux thématiques sociales et humanistes. Plus de contenus sur les thématiques sociales et sociétales ont été abordés avec notamment la mise en ligne d'une fiche encyclopédique consacrée à la situation des femmes et à l'égalité des sexes dans le monde.

GOODPLANET.INFO : BIEN INFORMER POUR MIEUX AGIR!

Le site Internet www.goodplanet.info est au cœur de l'activité de la rédaction, qui rédige aussi les ouvrages de la Fondation GoodPlanet comme HUMAN et « 60 Solutions ». L'équipe éditoriale accompagne certains programmes, dont « Les rendez-vous de la Fondation GoodPlanet » et a réalisé plus de sujets, surtout des entretiens autour des films documentaires projetés (Denis Delestrac sur les cargos, Cyril Dion sur DEMAIN et Gilles Vernet sur le temps et l'éducation).

Le Magazine GoodPlanet.info, site internet d'informations dédié au développement durable ainsi qu'aux questions sociales et sociétales, est actualisé quotidiennement. Ce site d'information indépendant a été consulté par plus de 441 762 personnes qui ont ouvert plus de 883 000 pages en 2016. Ces chiffres sont en retrait par rapport à l'année précédente.

Les contenus variés du site apportent une information complète et proposent des formats diversifiés :

- Articles des journalistes
- Dépêches de l'AFP (Agence France-Presse)
- Paroles de spécialistes offrant des points de vue divergents et complémentaires pour permettre des débats
- Synthèses des grands sujets (rubrique encyclopédie)
- Portraits d'acteurs du changement (ONG, militants, etc.) et exemples d'initiatives positives aux quatre coins de la planète (rubrique Agir).

Le site GoodPlanet.info fournit ainsi des clés de compréhension sur le vivre ensemble pour mieux agir. En outre le magazine GoodPlanet.info propose des newsletters quotidiennes et hebdomadaires gratuites pour permettre aux néophytes comme aux experts de suivre l'actualité en temps réel.

441 762 personnes
ont consulté **GoodPlanet.info**

883 000 pages lues
sur **GoodPlanet.info**

12 000 mook
HUMAN édités en France

11 663 abonnés
aux «News» **GoodPlanet.info**

PUBLICATION DE LA RÉDACTION

FUTUR[E]S

La rédaction a rédigé un ouvrage, Futur[e]s, distribué à 4000 exemplaires par BNP Paribas Investment Partners. Ce livre propose une perspective sur les avènements possibles du monde grâce à 60 textes sur les enjeux et perspectives du monde de demain sur les thèmes du vivre-ensemble, de la santé, de la biodiversité et des écosystèmes, de l'alimentation ainsi que de l'énergie et du climat.

Ces projections, effectuées à partir de données d'organismes internationaux reconnus comme les Nations Unies ou l'OCDE, aident à mieux comprendre les enjeux du monde actuel et à réfléchir aux choix collectifs pour le monde de demain. Dans un souci d'accessibilité au plus grand nombre, ces textes sont publiés hebdomadairement sur le site www.goodplanet.info dans la rubrique photo en 2017.



Pour plus d'informations
www.goodplanet.org/fr/programmes/lhomme-et-la-nature/
www.goodplanet.info

Contact
Julien Leprovost
Responsable éditorial
Email : julien@goodplanet.org
Tél.: +33 (0)1 48 42 01 01



LES ÉVÉNEMENTS DE 2016

LES RENDEZ-VOUS GOODPLANET AU MAC MAHON

Poursuivant sa mission de sensibilisation auprès des français, la Fondation a lancé en 2014 les «Rendez-Vous GoodPlanet » au cinéma MK2 Quai de Seine. En 2016, ces séances ont eu lieu au Mac Mahon sous le même nom.

Le premier jeudi de chaque mois à 20h, le public a ainsi eu l'occasion d'assister à la projection d'un film documentaire international inédit et de débattre en présence d'invités et d'experts.

1100 personnes ont assisté aux 10 rendez-vous dédiés au développement durable.

L'idée est d'ouvrir à la connaissance du monde, d'inviter à la curiosité et à la découverte afin de susciter l'envie d'agir.

Parmi les films diffusés en 2016 :

- «Tout s'accélère» de Gilles Vernet
- «Into Eternity» de Michael Madsen
- «Les Pépites» de Xavier de Lauzanne



MOBILISATION LORS DES MANIFESTATIONS ESTIVALES

Depuis plusieurs années, la Fondation GoodPlanet participe à différentes manifestations grand public afin de sensibiliser le plus grand nombre aux questions environnementales.

Présente aux festivals Solidays (24, 25 et 26 juin 2016), au salon pour enfants #BON, FOODAMOUR (10 septembre 2016), la fondation a sensibilisé 5000 personnes à travers des animations liées à l'alimentation responsable.



BRUNCH ANTI-GASPI À LA MAIRIE DE PARIS

La Fondation GoodPlanet était présente lors du Brunch Anti-Gaspi organisé par la Mairie de Paris sur le parvis de l'Hôtel de ville lors de la Journée nationale de la lutte contre le gaspillage alimentaire.

Savez-vous que chaque Français gaspille environ 50 kg de nourriture par an, dont la moitié en dehors de son domicile (restaurant, cantine, etc.) ? Or, il existe de nombreuses astuces pour lutter contre le gaspillage alimentaire à la cantine ou au restaurant comme ne pas hésiter à demander une petite portion ou un gourmet bag pour emporter ses restes !

Le 16 octobre dernier, la Fondation GoodPlanet et ses bénévoles ont animé un stand toute la journée afin de sensibiliser petits et grands au gaspillage alimentaire, notamment grâce au jeu « Ca suffit le gâchis » élaboré avec l'ADEME. Les 1500 convives du brunch ont également pu découvrir l'exposition « La solution est dans l'assiette ! ».

Une belle opération anti-gaspi, couronnée par la signature de la Charte anti-gaspi des chefs parisiens et la visite de M. Stéphane Le Foll, Ministre de l'Agriculture, de l'Agroalimentaire et de la Forêt !



JOURNÉE DE SENSIBILISATION À LA COULÉE VERTE DU VAL-DE-SEINE

Le 21 septembre a eu lieu la 1ère journée de sensibilisation pour les collaborateurs du groupe Henkel. Plus de 35 employés de l'entreprise se sont réunis à la Darse de Choisy-le-Roi sous un soleil radieux.

Au programme de la journée :

- visite du site de la Coulée Verte du Val-de-Seine et explications des activités réalisées ;
- atelier de découverte des plantes comestibles et leurs utilisations par l'association Au Fil de l'Eau;
- activité de construction d'une barrière naturelle en tressage d'osier et pour marquer l'entrée de la Darse, toute l'équipe a participé à la construction d'une structure d'accueil en forme d'arche ! Impressionnant !
- un quiz sur la biodiversité et un concours photo ont également permis de mettre à l'épreuve tous les participants qui ont su montrer un talent photographique et une bonne connaissance de l'environnement de la Darse.

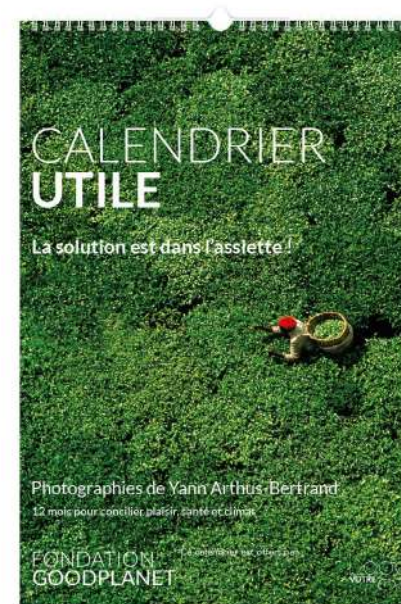
La journée s'est clôturée autour d'un goûter placé sous le signe du programme « La solution est dans l'assiette ! » avec des produits de saison, issus de l'agriculture biologique et du commerce équitable.



RÉALISATION DE CALENDRIERS ET DE CARTES DE VŒUX

Pour la quatrième année consécutive, la Fondation GoodPlanet a édité deux calendriers utiles 2017, composés de célèbres photos aériennes de Yann Arthus-Bertrand. Ces produits sont fabriqués par notre partenaire e-Center, avec du papier issu de forêts gérées durablement, dans le cadre d'un processus de production limitant au maximum le gaspillage.

Les émissions de carbone générées par la fabrication, l'emballage et la livraison sont compensées dans le cadre du programme Action Carbone Solidaire. 30% du prix du produit ont été reversés à la fondation.





UNE FENÊTRE SUR 2017

L'OUVERTURE DE LA FONDATION GOODPLANET - DOMAINE DE LONGCHAMP AU PUBLIC

En 2017, le Domaine de Longchamp ouvrira ses portes à tous publics. Dès le mois de mai, le parc et le château seront accessibles gratuitement, avec toutes les activités prévues dans le programme : exposition Human, exposition Terra, la salle de cinéma pour projections, les conférences-débats, les ateliers pédagogiques, etc.

Suite au succès de l'édition pilote de 2016, la Fondation accueillera au cours de l'été les enfants défavorisés dans le programme GoodPlanet Junior.

Ouvert du mercredi au dimanche, la vie du domaine sera rythmée par un grand week-end thématique mensuel – le GoodWeekend – au cours duquel un concert complètera les activités usuelles.

Deux structures notables du domaine seront accessibles en 2018 : la Tour qui accueillera la première œuvre en Europe de David Best (le créateur des structures cathédrales éphémères au festival Burning Man) et le Pavillon de l'alimentation durable, piloté par Elior Education avec le parrainage de Ducasse Paris.

Afin de pérenniser la gratuité d'accès pour accueillir le public le plus diversifié possible, la Fondation GoodPlanet mettra en œuvre un dispositif original faisant appel à la générosité des visiteurs : chacun pourra donner le montant qu'il estimera juste en fonction de ses moyens et de sa satisfaction. Plusieurs outils simples seront mis à disposition pour faciliter ce geste de générosité : bornes CB sans contact, via SMS, boîte à dons, site goodplanet.org.



ACTION CARBONE SOLIDAIRE

En 2016, le président de la Fondation GoodPlanet a interrogé les dirigeants des entreprises du SBF120 sur la politique carbone relative aux déplacements aériens de leurs collaborateurs.



Par une démarche de mesure, de réduction et de compensation volontaire de ce poste, la fondation leur propose ainsi de contribuer dès maintenant à la démarche globale du secteur aérien définie par l'OACI. La compensation carbone solidaire liée à nos programmes de réservoirs à biogaz en Inde permet à des familles d'accéder à une énergie renouvelable, avec des impacts sociétaux mesurables sur leur santé et leur qualité de vie. La Fondation poursuivra activement cette démarche en 2017, et des engagements actuellement en discussion seront concrétisés.



RAPPORT FINANCIER SUR L'EXERCICE 2016

Tableau comparatif des derniers exercices

Résultats	2016	2015	2014
RECETTES			
Reprise des engagements	752 540 €	334 666 €	417 510 €
Dons	2 576 230 €	4 493 619 €	4 534 550 €
Subventions et financements	442 234 €	676 419 €	693 844 €
Autres recettes	211 720 €	412 007 €	520 850 €
Total recettes	3 982 724 €	5 916 712 €	6 166 754 €



COMPTE EMPLOI RESSOURCES COLLECTÉES AUPRÈS DU PUBLIC

Cadre légal de référence :

Le Compte d'Emploi des Ressources issues de la générosité du public est établi conformément aux dispositions de la loi du 7 août 1991 et de l'arrêté du 30 juillet 1993.

Le Compte d'Emploi des Ressources regroupe l'ensemble des opérations de la Fondation Goodplanet.

Missions sociales

Conformément aux statuts, les missions sociales de la Fondation GoodPlanet répondent aux objectifs suivants :

- sensibiliser à la protection de l'environnement,
- promouvoir le développement durable,
- participer, directement ou indirectement, à toutes activités dès lors que celles-ci peuvent se rattacher, directement ou indirectement, à l'objet de la fondation.

Les moyens d'action de la fondation sont les programmes menés en France et à l'étranger incluant en 2016 :

Expositions : Océan, Human, conception et préparation de l'exposition de 2017

Oeuvres audiovisuelles et cinématographiques en 2016 : Human, Home : organisation de diffusions et débats, festival

Organisation/participation à des tables rondes rondes avec les pouvoirs publics afin de sensibiliser sur les conséquences du réchauffement climatique et de rechercher des solutions ; Participation à la COP 22

Animations de sites Web/application pour la diffusion d'informations et la sensibilisation du public ; GoodPlanet.info ; Time for the Planet; Application Océan pour la pêche responsable/mise à jour; Pages dédiées campagne « La solution est dans l'assiette !»; Réseaux sociaux

Organisation de conférences et d'expositions dans les écoles ; Conférences Océan, Human, La solution est dans l'assiette !, Terra; Lancement du premier volet de Human pédagogique avec le MEN et Canopé; eux et campagne de sensibilisation « La solution est dans l'assiette » en collaboration avec Ademe et Uni-cités

Domaine de Longchamp : Aide à la préservation d'un site naturel et ouverture au public en offrant une palette d'activités (Ouverture mai 2017); Poursuite des travaux et aménagements du Parc en 2016; Préfiguration du Pavillon de l'Alimentation et du projet artistique de la Tour.

Goodplanet Junior : Organisation et financement de vacances de découverte de la nature pour des enfants ; Accueil d'enfants et familles au Domaine de Longchamp au mois d'août

Réalisation de bilans carbone pour des particuliers et entreprises pour leur permettre de connaître leurs émissions de gaz à effet de serre (filiale MyPlanet);

Action Carbone Solidaire : Promotion et mise en œuvre d'actions pour la compensation carbone, pour la recherche d'énergies renouvelables, pour des économies d'énergie, compostage des ordures, avec les programmes Kogis, Mahavotra à Madagascar, Africompost, pour l'agroforesterie avec Agroforesterie Pérou, Agroforesterie en France et ceux spécifiquement dédiés à la Compensation carbone : Biogaz en Inde et Chine, fours solaires en Bolivie.

EMPLOIS	Emplois de 2016 = compte de résultat (1)	Affectation par emplois des ressources collectées auprès du public utilisées sur 2016 (3)	RESSOURCES	Ressources collectées sur 2016 = compte de résultat (2)	Suivi des ressources collectées auprès du public utilisées sur 2016 (4)
			REPORT DES RESSOURCES COLLECTEES AUPRES DU PUBLIC NON AFFECTEES ET NON UTILISEES EN DEBUT D'EXERCICE		
I - MISSIONS SOCIALES *			I - RESSOURCES COLLECTEES AUPRES DU PUBLIC		
I.1. Réalisées en France	2 229 865 €	523 531 €	I.1.1. Dons et legs collectés	523 531 €	523 531 €
- Actions réalisées directement	2 151 447 €	523 531 €	- Dons manuels non affectés	60 323 €	60 323 €
- Versements à d'autres organismes agissant en France	78 418 €		- Dons manuels affectés (particuliers)	463 208 €	463 208 €
			- Legs et autres libéralités non affectés		
			- Legs et autres libéralités affectés		
I.2. Réalisées à l'étranger	805 015 €	153 854 €	I.2. Autres produits liés à l'appel à la générosité du public	153 854 €	153 854 €
- Actions réalisées directement	0 €		Compensation carbone particuliers	48 597 €	48 597 €
- Versements à un organisme central ou d'autres organismes	805 015 €	153 854 €	Compensation carbone PME	105 257 €	105 257 €
			Alternative carbone petites entreprise	0 €	
2 - FRAIS DE RECHERCHE DE FONDS	77 202 €				
2.1. Frais d'appel à la générosité du public	31 250 €				
2.2. Frais de recherche des autres fonds privés	34 464 €		2 - AUTRES FONDS PRIVES ENTREPRISES/MECENATS	1 898 845 €	
2.3. Charges liées à la recherche de subventions et autres concours publics	11 488 €		3 - SUBVENTIONS & AUTRES CONCOURS PUBLICS	442 234 €	
3 - FRAIS DE FONCTIONNEMENT			4 - AUTRES PRODUITS	211 720 €	
Direction, finance et administration	446 599 €				
I - TOTAL DES EMPLOIS DE L'EXERCICE INSCRITES AU COMPTE DE RESULTAT	3 558 681 €		I - TOTAL DES RESSOURCES DE L'EXERCICE INSCRITES AU COMPTE DE RESULTAT	3 230 183 €	
II - DOTATIONS AUX PROVISIONS	8 489 €		II - REPRISES DES PROVISIONS		
III - ENGAGEMENTS A REALISER SUR RESSOURCES AFFECTEES	524 994 €		III - REPORT DES RESSOURCES AFFECTEES NON UTILISEES DES EXERCICES ANTERIEURS	752 540 €	
			IV - VARIATION DES FONDS DEDIES COLLECTES AUPRES DU PUBLIC (cf tableau des fonds dédiés)		
IV - EXCEDENT DE RESSOURCES DE L'EXERCICE			V - INSUFFISANCE DE RESSOURCES DE L'EXERCICE	109 440 €	
V - TOTAL GENERAL	4 092 163 €		VI - TOTAL GENERAL	4 092 163 €	
V - Part des acquisitions d'immobilisations brutes de l'exercice financées par les ressources collectées auprès du public		0 €			
VI - Neutralisation des dotations aux amortissements des immobilisations financées à compter de la première application du règlement par les ressources collectées auprès du public					
VII - Total des emplois financés par les ressources collectées auprès du public		677 384 €	VI - Total des emplois financés par les ressources collectées auprès du public		677 384 €
			SOLDE DES RESSOURCES COLLECTEES AUPRES DU PUBLIC NON AFFECTEES ET NON UTILISEES EN FIN D'EXERCICE		0 €
EVALUATION DES CONTRIBUTIONS VOLONTAIRES EN NATURE					
Missions sociales	199 760 €		Bénévolat	20 968 €	
Frais de recherche de fonds			Prestations	151 591 €	
Frais de fonctionnement et autres charges	6 816 €		Dons en nature	34 017 €	
Total	206 576 €		Total	206 576 €	
* ou dépenses opérationnelles					

MISSION SOCIALE/PROGRAMMES

L'affectation des emplois aux missions sociales (**87.20% en 2016**) s'effectue en prenant en compte :

- les frais directs de chaque programme, chaque recette ou dépense est affectée analytiquement hormis les impôts, taxes, immobilisations et autres provisions
- les frais de structure liés au poids relatif des effectifs : ceux liés aux locaux, fournitures et autres charges communes sont distribués analytiquement en fonction de l'effectif de chaque programme ou pôle d'activité.

Nous considérons qu'une partie des frais de communication et web sont :

- Directement liés à la fidélisation de donateurs particuliers pour 20% de ceux-ci et donc imputables à la collecte de fonds
- Imputables à 30% à la communication générale et institutionnelle et donc aux frais de structure
- Imputables à 50% à nos actions et missions sociales pour nos actions de sensibilisation (sites web et newsletters, pages dédiées programmes réseaux sociaux) et donc rattachés à celles ci

Par ailleurs, bien que le pôle mécénats soit attribué à 60% à la recherche de fonds et 20% à la recherche de subventions, une partie estimée à 20% est consacrée à l'accompagnement des entreprises et fait donc partie de notre mission de sensibilisation des entreprises.

Définition, contenu et méthode de calcul liés aux frais de collecte de fonds :

Les frais de collecte et recherche de fonds (**1.41% en 2016**) se décomposent en :

- Frais d'appel à la générosité : 20% des charges liées au pôle communication web
- Frais de recherche de fonds correspondent aux 80% charges directes du département mécénats

Définition, contenu et méthode de frais de fonctionnement :

Il s'agit des frais incompressibles soit **10.91 % en 2016**:

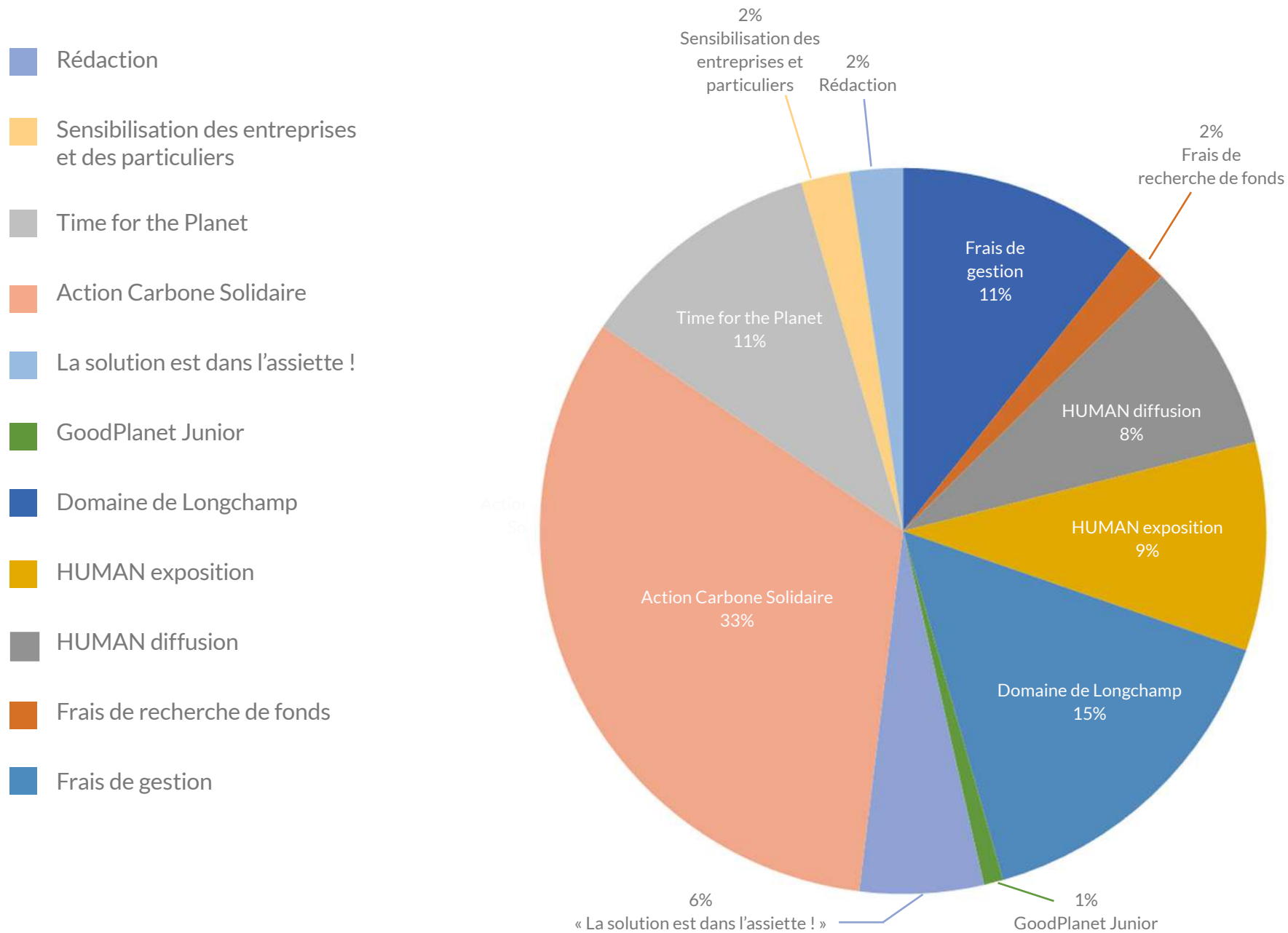
- Des frais de communication institutionnelle (**30% du pôle communication**)
- Direction, administration, informatique et finances

Avec le prorata de l'effectif de charges de fonctionnement

- Les taxes et impôts

Ces frais sont financés par un management fee prélevé sur les programmes (2 à 12% des recettes dédiées comme inscrit au règlement intérieur), une partie des dons non dédiés, les recettes diverses et transfert de charges, et les recettes financières et dividendes de MyPlanet.

SEGMENTATION PROGRAMMES



RESSOURCES

Ressources collectées auprès du public : **13.1% en 2016**

- Dons manuels collectés affectés et non affectés majoritairement de la part de particuliers par l'intermédiaire du site web
- Philanthropes

Autres produits liés à la générosité du public : **3.9% en 2016**

- Compensation carbone particuliers
- Compensation carbone entreprises par l'intermédiaire du calculateur du site action carbone et/ou ceux de partenaires

Autres fonds privés : **47.7% en 2016**

- Mécénats affectés ou non faisant l'effet d'un contrat

Subventions et autres concours publics : **11.1% en 2016**

- Financements affectés à des programmes

Autres produits : **5.3% en 2016**

- Recettes financières
- Transferts de charges
- Ventes ou prestations ponctuelles

Report à nouveau 2015 : 18.9%

Segmentation des dons

Dons dédiés - Entreprises/Fondations	1 512 440 €
Dons non dédiés - Entreprises	491 662 €
Dons dédiés - Particuliers	511 805 €
Dons non dédiés - Particuliers	60 323 €
Total	2 576 230 €

Tous les dons affectés ont été employés pour les programmes et l'éventuel surplus a été provisionné en engagement à réaliser au 31/12/2016 pour être recredité aux programmes au 1er janvier 2017.

EMPLOI DES DONS NON AFFECTÉS, PARTICULIERS ET BIENFAITEURS

Particuliers :

- 120 € au pôle action carbone solidaire
- 60 203 € aux service généraux

Entreprises :

- 154 652 € au pôle communication
- 37 533 € au pôle Action Carbone Solidaire
- 57 440 € au mécénat
- 89 360 € au pôle rédaction
- 24 887 € au Domaine de Longchamp
- 127 790 € aux services généraux

Les mécènes bienfaiteurs et particuliers ont donc participé en 2016 pour :

- 28 % aux programmes et mission sociale de la fondation
- 72 % au fonctionnement de la fondation

Segmentation des recettes

Dons	2 576 230 €
Subventions et financements	442 234 €
Autres recettes	211 720 €
Solde 2015	752 540 €
Total	3 982 724 €

DÉPENSES

Résultats	2016	2015	2014
DÉPENSES			
<i>Salaires et charges sociales</i>	1 169 708 €	1 304 341 €	1 151 867 €
<i>Location assurances</i>	100 995 €	128 991 €	212 282 €
<i>Sous-traitance, honoraires</i>	752 067 €	1 860 498 €	2 748 189 €
<i>Frais de mission</i>	30 436 €	71 780 €	52 852 €
<i>Achats équipement, matériel</i>	210 404 €	868 435 €	72 225 €
<i>Gestion / projets</i>	236 366 €	143 480 €	252 428 €
<i>ONG/ financements programmes</i>	1 058 704 €	677 447 €	1 450 982 €
<i>Projets exceptionnels</i>	0 €	0 €	0 €
<i>Dotations aux immobilisations et provisions</i>	8 489 €	9 155 €	31 512 €
<i>Taxe et TVA</i>	0 €	0 €	2 757 €
<i>Engagement à réaliser</i>	524 994 €	752 540 €	334 666 €
Total Dépenses	4 092 163 €	5 816 668 €	6 309 760 €
Résultats	- 109 440 €	100 043 €	- 143 006 €
<i>Report à Nouveau</i>	150 968 €	260 408 €	160 365 €
<i>Dotation</i>	1 000 000 €	1 000 000 €	1 000 000 €
Total des fonds associatifs	1 150 968 €	1 260 408 €	1 160 365 €

DÉPENSES

Dépenses	Total	SERVICES GÉNÉRAUX/COMMUNICATION ET RECHERCHE DE FONDS			MISSION SOCIALE
		Direction, finances et admin	Communication	Partenariat Mécénat Fundraising	Programmes
Salaires et charges sociales	1 169 708 €	301 595 €	137 107 €	42 852 €	688 155 €
Management fee / transfert mission vers Dir		-70 427 €			70 427 €
Locations assurances	100 995 €	31 899 €	5 793 €	2 896 €	60 407 €
Sous-traitance, honoraires	752 067 €	14 250 €	4 628 €	7 553 €	725 637 €
Frais de mission	30 436 €	7 437 €	510 €	207 €	22 282 €
Achats équipement, matériel	210 404 €	10 240 €	4 071 €	1860 €	194 232 €
Gestion / projets	236 366 €	27 539 €	4 143 €	2 072 €	202 612 €
ONG/ financements programmes	1 058 704 €	6 760 €	0 €	0 €	1 051 943 €
Projets exceptionnels financés mécénats et subventions	0 €	0 €	0 €	0 €	0 €
Dotations aux immobilisations et provisions	8 489 €	8 489 €	0 €	0 €	
Taxe et TVA	€	0 €	0 €	0 €	
Engagements à réaliser	524 994 €		0 €	0 €	524 994 €
Total Dépenses	4 092 163 €	337 782 €	156 252 €*	57 440 €	3 540 689 €
Hors dotations aux immobilisations	4 083 674 €	*Frais de fonctionnement = 30% des charges de communication + management fees - les dotations	*Somme répartie : 30% frais de fonctionnement 20% frais de recherche des fonds 50% sensibilisation grand public	*60% recherche de fonds *20% recherche de fonds publics et subventions *20% sensibilisation des entreprises	*= Charges programmes - management fees + sensibilisation des entreprises
	4 083 675	446 597 €* 10,94 %		77 202 €* 1,41 %	3 559 876 €* 87,17%

BILAN

Le résultat déficitaire de 2016 est de 109 440 €

TABLEAU DE VARIATION DES FONDS PROPRES

Les fonds propres sont composés :

- De la dotation initiale de 1 000 000 €
- Du report à nouveau de 260 408 €
- Du résultat déficitaire

101000	DOTATION FONDATION	1 000 000 €
110000	Report à nouveau	260 408 €
		- 109 440 €
	Total	1 150 968 €

Vous pouvez retrouver les comptes et le rapport du Commissaire aux comptes sur notre site www.goodplanet.org

Pour plus d'informations

Contact
Véronique Jaquet
Secrétaire Générale
Email : veronique@goodplanet.org
Tél.: +33 (0)1 48 42 76 06



C'EST GRÂCE À EUX !

Les actions de la Fondation GoodPlanet sont rendues possibles grâce à l'engagement à ses côtés d'entreprises, médias, personnalités, collectivités, pouvoirs publics ou citoyens impliqués. Des mécènes fondateurs aux partenaires stratégiques, des bénévoles aux photographes, des agences aux collectivités, en passant par les entreprises, qu'ils nous aient récemment rejoints ou qu'ils soient présents depuis les premiers jours de l'aventure, nombreux sont ceux à tisser une belle chaîne de solidarité autour de la Fondation et de ses programmes. Merci à eux !

Mécènes Fondateurs

Les Mécènes Fondateurs de GoodPlanet ont apporté les financements nécessaires à la dotation initiale de la fondation. Ils siègent à son conseil d'administration. La fondation n'aurait pu voir le jour sans leur générosité. Nous les remercions chaleureusement pour leur fidèle et formidable soutien.



La direction et les équipes de BNP Paribas soutiennent 7 milliards d'Autres depuis le commencement, séduites par la convergence entre les valeurs du groupe et l'ode à la diversité que représentait le projet. C'est ainsi qu'elles ont décidé de conclure ce partenariat sans précédent entre une grande entreprise et une œuvre conjuguant dimension artistique et dimension humaine. Ce partenariat se poursuit aujourd'hui avec l'exposition Human qui ouvrira en 2017 au Domaine de Longchamp.



Lombard Odier Darier Hentsch & Cie, banquiers privés depuis sept générations mais aussi philanthropes de tradition, noue une relation privilégiée avec Yann Arthus-Bertrand qui remonte à 1999.



Cortal Consors, société de BNP Paribas, est le leader en Europe de l'épargne et du courtage en ligne pour les particuliers et offre à plus d'un million de clients une gamme complète de produits et de services d'investissement à travers différents canaux de distribution.

Mécènes Bienfaiteurs

Les Mécènes Bienfaiteurs de la Fondation GoodPlanet sont les entreprises qui ont décidé de s'engager à nos côtés sur le long terme. Ils soutiennent l'ensemble des activités de GoodPlanet sur une durée minimum de 3 ans, et contribuent ainsi au développement de la Fondation. Nous les remercions pour la fidélité de leur soutien.



Le groupe Casino, acteur historique du commerce alimentaire en France, est devenu partenaire de la Fondation GoodPlanet en 2012 afin de promouvoir la consommation durable et responsable.

Merci en particulier à Jean-Charles Naouri, Claude Risac, Matthieu Riché



Suez, leader mondial des métiers de l'eau et des déchets, s'engage au quotidien à relever le défi de la protection des ressources en apportant des solutions innovantes à des millions de personnes et aux industries.

Merci à Jean-Louis Chaussade, Frédérique Raoult, Isabelle Censi



En devenant l'un des principaux acteurs mondiaux de la gestion d'actifs, BNP Paribas Investment Partners réaffirme son engagement : mettre en œuvre des pratiques transparentes et responsables dans le meilleur intérêt de ses clients.

Merci en particulier à Anthony Finan, Sonia Liman et Eric Borremans



Avec près de 140 ans d'existence, Henkel ambitionne d'être un leader mondial des marques et des technologies. Créé en 1876, Henkel détient des positions mondiales fortes, auprès des industriels comme des consommateurs, avec des marques reconnues comme Le Chat, Schwarzkopf et Loctite. Henkel est présent sur trois secteurs d'activités à l'échelle internationale : Laundry & Home Care, Beauty Care et Adhesive Technologies. Cette entreprise du Dax-30 a son siège mondial à Düsseldorf, en Allemagne. Employant près de 50 000 personnes venant de plus de 120 pays.

Merci à Jean-Baptiste Santoul, Véronique Postma et Anne-Laure Duval



Le groupe Ethical Coffee Company est né de l'idée d'offrir aux consommateurs l'un des meilleurs espresso en capsules au monde tout en respectant l'environnement. Ethical Coffee a donc relevé un défi que beaucoup pensaient impossible: permettre à tous de déguster un espresso authentiquement italien chez soi, en utilisant une nouvelle génération de capsules ou dosettes compatibles Nespresso®* entièrement biodégradables. Les capsules compatibles sont produites en France, à Ville-La-Grand. Ethical Coffee (EC) est une société Suisse, fondée en avril 2008 par son Président, Jean-Paul Gaillard, ex-CEO de Nespresso®*

Merci à Jean-Paul Gaillard, Thomas Crosland et Camille Couturier

Merci aux...

PARTENAIRES PROGRAMMES

Les Partenaires Programmes soutiennent grâce à leurs dons financiers et leur mécénat de compétence les différents programmes de la Fondation GoodPlanet. Nous les remercions pour leur soutien et leur fidélité.

ACTION CARBONE SOLIDAIRE



Gérard Bertrand, vigneron référent du Languedoc-Roussillon, cultivant ses vignes en biodynamie et engagé en faveur d'une viticulture durable et de la biodiversité, s'engage auprès de la Fondation GoodPlanet pour soutenir un projet d'agroforesterie du programme Action Carbone Solidaire en Languedoc-Roussillon. *Merci à Gérard Bertrand, Véronique Braun et Enguerrand Bazin*



LinkbyNet se positionne en acteur responsable de la société en proposant à ses clients des solutions innovantes afin de leur permettre d'être en accord avec leur gouvernance interne en matière de politique de développement durable, en initiant des actions concrètes au sein de nos services afin que l'entreprise participe à un monde plus propre et en déployant un programme novateur de compensation. En 2015, LinkByNet soutient le projet de reforestation et d'agroforesterie en Equateur.

Merci à Patrick et Stéphane Aisenberg et Anne Fringant



Imprimerie « nature », marque Imprim'vert, encres végétales, certifiée PEFC et FSC, pelliculage biodégradable, en démarche ISO 14001, ARTEPRINT veut aussi accompagner ses clients dans leur politique de développement durable : calculant l'empreinte carbone pour toutes les impressions qu'elle réalise, elle offre ainsi la possibilité à ses donneurs d'ordre de compenser les GES qui en découlent. Membre du Global Compact, soutenant activement et financièrement plusieurs associations, ARTEPRINT est une société également très active en matière de RSE. Depuis 2008, ARTEPRINT compense ses émissions de gaz à effet de serre avec Action Carbone Solidaire.

Merci à Bernard Busson



Antargaz premier distributeur de gaz naturel en France, soutient la Fondation GoodPlanet et son programme Action Carbone Solidaire depuis septembre 2008. En 2015, l'entreprise soutient le volet agroforestier du programme Agr'eu en France.

Merci à Christine Marcellot et Antoine Wuillaume



L'AFD (Agence Française de Développement), établissement public qui se situe au cœur du dispositif français de l'aide publique en faveur des pays en développement et de l'Outre Mer, est un des partenaires du programme Action Carbone Solidaire.

Merci à Marie-Odile Waty, Caroline Piquet, Maëlis Borghese, Laure Weisgerber, Karen Colin De Verdiere



Le FFEM (Fonds Français pour l'Environnement Mondial) a pour but de protéger l'environnement dans les pays en voie de développement. Il est un vecteur de renforcement du volet écologique de l'action française à l'international. Le FFEM est directement impliqué dans l'écologie à travers les activités du programme Action Carbone de la Fondation GoodPlanet, tels que les projets de valorisation des ordures ménagères à Lomé (Togo).

Merci à Denis Vasseur et Dominique Richard



Maïenga est une agence événementielle spécialisée dans la conception et l'organisation d'événements sportifs à destination des particuliers et des entreprises. Spécialisée dans le domaine du « Sport-Aventure », Maïenga organise le Rallye Aïcha des Gazelles du Maroc qui compense depuis plusieurs années ses émissions avec la Fondation GoodPlanet.

Merci à Dominique Serra



Le Fonds Suez Environnement Initiatives mène des actions concrètes en faveur de l'accès à l'eau, à l'assainissement et à la gestion des déchets des populations défavorisées dans les pays en développement. Cet engagement s'exprime concrètement par son soutien porté au projet de valorisation des ordures ménagères au Togo.

Merci à Myriam Bincaïlle, Elena Senante et Jean-Luc Martel.



La Fondation d'entreprise Groupe EDF a pour vocation de soutenir des initiatives positives issues de la société civile elle-même, de faire effet-levier sur des dispositifs novateurs. Face à un environnement qui évolue rapidement, à un contexte difficile qui multiplie les besoins, elle souhaite contribuer à construire une société plus solidaire, plus juste et plus humaine.

Merci à Denis Bouchard



Star's Service est l'un des groupes les plus impliqués dans la livraison urbaine : leader de la livraison à domicile de denrées périssables, mais aussi opérateur sur la chaîne du e-commerce, spécialiste des livraisons de médicaments urgents et fragiles ou de services pour les collectivités, les entreprises et les particuliers. Depuis 2012 le groupe soutient le projet d'agroécologie et foresterie paysanne à Madagascar.

Merci en particulier à Philippe de Clermont



SafeBrands : accompagne depuis 1997 les entreprises dans la protection de leurs marques sur Internet (noms de domaine, réseaux sociaux, identité digitale), ainsi qu'en matière d'hébergement Internet/cloud et de certificats de sécurité SSL. Offrant un service sur mesure fait de proximité, de flexibilité et d'innovation à ses clients, SafeBrands soutient la Fondation GoodPlanet à travers un projet de régénération de la forêt en Colombie et en compensant ses émissions de gaz à effet de serre avec le programme Action Carbone Solidaire.

Merci à Charles Tiné et Frédéric Guillemaut



Ingenico group fournit aux commerçants une vaste gamme de services et solutions innovants qui simplifient leurs activités de paiement et font de l'acte d'achat une expérience rapide, fluide et sécurisée pour le consommateur, quel que soit le canal de vente et la méthode de paiement. Ingenico Group a décidé de compenser les émissions de CO2 générées par les voyages effectués à l'occasion de son Forum annuel des Partenaires Europe & Afrique qui s'est tenu à Budapest le 11 juin 2015.

Merci à Marine Le Picard



Pour Veolia Propreté, la nécessité d'une meilleure économie des ressources et la lutte contre le changement climatique sont des enjeux majeurs. Soucieux de maîtriser ses impacts environnementaux, Véolia Propreté a décidé de « compenser volontairement » les émissions résiduelles de gaz à effet de serre liées aux activités logistiques nécessaires à la reprise et à la commercialisation des matières premières secondaires. Cette compensation carbone permet de financer le projet de valorisation des ordures ménagères à Madagascar – Madacompost.

Merci à Damien Vial, Marc Poucet et Pascal Genneviève



A la suite du film Home et de ses divers projets audiovisuels, Yann Arthus-Bertrand a créé une nouvelle structure, Hope Production. Cette nouvelle société, née de sa rencontre avec Jean-Yves Robin (Robin&Co), est entièrement dédiée aux grandes questions environnementales. Ses bénéfices sont réinvestis dans d'autres projets audiovisuels sur le développement durable ou dans le financement d'activités d'ONG. Ouverte sur le monde, représentative de l'engagement de chacun, elle travaille avec les plus grands professionnels de la question, afin de mettre à la disposition du plus grand nombre ses productions, sur tout support.



G7 est la 1ère plateforme de réservation de taxis en Europe avec 8000 taxis affiliés à Paris. C'est aussi le 1er réseau national avec 4000 taxis Partenaires présents dans 120 villes de province. G7 a engagé une démarche volontaire de compensation carbone pour les émissions liées aux commandes d'un taxi G7 Green Cab. Cette compensation carbone permet d'agir sur la part d'émissions incompressibles que nous ne pouvons pas réduire totalement.

Merci à Nicolas Banchet, Emilie Dumont, Jihane Elgabtani



La Fondation RAJA-Danièle Marcovici a pour objectif de soutenir partout dans le monde des projets en faveur des femmes. Elle soutient le pôle Action Carbone Solidaire.

Merci à Mathilde Bois Dubuc



BADAO est une association de volontaires, qui supportent personnellement tous les frais qui sont engendrés par le développement de ses activités. Ils soutiennent la construction d'écoles bioclimatiques au Maroc.



1970 marque le début de l'activité « illumination » dans cette structure familiale à forte identité. Chez Blachère Illumination, le développement durable passe par les gestes du quotidien, et entre dans le cadre d'une vision globale – l'entreprise établit son bilan carbone depuis 4 ans et a des objectifs clairs pour l'améliorer. En 2014, Blachère illumination soutient le projet de reforestation et agroforesterie au Pérou. bioclimatiques au Maroc.

Merci à Christine Blachère et Romain Allain-Launay



Préserver l'environnement, gérer les ressources naturelles de façon responsable et contribuer à la réduction des émissions polluantes sont au cœur de Coca-Cola France, le principal distributeur de boissons rafraîchissantes sans alcool en France. Un engagement qui s'exprime également par son soutien au projet d'agroforesterie sur le Bassin Adour Garonne (volet agroforestier du programme Agr'eau).

Merci à Clarisse Fageolles



Synergie Solaire est un fonds de dotation qui s'engage à offrir des solutions énergétiques dans les pays en développement afin d'améliorer leurs conditions de santé et d'éducation. Elle aide ainsi à assurer leur indépendance énergétique et foment l'économie locale. Afin d'approfondir ses actions, Synergie Solaire s'est engagée à nos côtés en finançant la construction d'écoles bioclimatiques en Inde (Ladakh).

Merci à Hélène Demaegot



Numéro 2 mondial du secteur des Vins & Spiritueux, Pernod Ricard. Depuis plus de 200 ans, Pernod est une société à l'histoire riche. L'entreprise compense ses émissions de CO2 avec la Fondation GoodPlanet.

Merci à Carine Christophe et Jean-François Roucou

TIME FOR THE PLANET



La marque OMEGA est réputée mondialement pour la qualité et la performance de ses montres, ainsi que son engagement pour la conservation des océans. C'est pourquoi elle a choisi de s'engager auprès de la Fondation GoodPlanet, afin de soutenir ses missions de manière globale mais aussi plus précisément dans le cadre de son programme Time for The Planet.

Merci à Stephen Urquhart, M. Aeschlimann, Jean-Pascal Perret et Elise Hanser



SeaWeb Europe est une organisation environnementale œuvrant pour la préservation des océans et des ressources halieutiques. S'appuyant sur leur guide des espèces, à destination des professionnels, la Fondation GoodPlanet a développé l'application Planet Océan.

Merci à Elisabeth Vallet et Laure Lamour

LA SOLUTION EST DANS L'ASSIETTE !



L'Agence de l'Environnement et de la Maîtrise de l'Énergie (ADEME) participe à la mise en œuvre des politiques publiques dans les domaines de l'environnement, de l'énergie et du développement durable. Afin de leur permettre de progresser dans leur démarche environnementale, l'agence met à disposition des entreprises, des collectivités territoriales, des pouvoirs publics et du grand public, ses capacités d'expertise et de conseil.

Merci à Valérie Martin, Sarah Martin et Julie Deshusses



La direction régionale Auvergne-Rhône-Alpes de l'ADEME souhaite accompagner les évolutions vers des modes de production et de consommation plus durables, en finançant des projets visant à favoriser le passage à l'acte du grand public.

La Fondation GoodPlanet et l'association Unis-Cité se sont associées pour développer le défi « La solution est dans l'assiette ! », un programme d'accompagnement à destination d'habitants de quartiers d'habitat social. L'objectif est d'aider les familles accompagnées à alléger l'empreinte carbone de leur alimentation, à budget constant tout en assurant les apports nutritionnels journaliers recommandés.



ENGIE inscrit la croissance responsable au cœur de ses métiers (électricité, gaz naturel, services à l'énergie) pour relever les grands enjeux de la transition énergétique vers une économie sobre en carbone : l'accès à une énergie durable, l'atténuation et l'adaptation au changement climatique, la sécurité d'approvisionnement et l'utilisation raisonnée des ressources.

Merci à Philippe Peyrat et Anne Archambault



Sojasun est une marque française spécialiste de l'alimentation végétale qui propose une gamme variée de produits sains, gourmands et pour tous : Desserts frais, Boissons, Plats préparés et Aides culinaires. Depuis 1988, la marque bretonne s'engage pour proposer à tous une alimentation végétale gourmande, saine et respectueuse de l'avenir.

Merci à Delphine Maussion, Caroline Croixmarie, Gwenaëlle Le Garrec

RSE



N°1 français de la restauration collective, Elior propose des solutions personnalisées et des concepts innovants de restauration et de services, dans le monde de l'enseignement, de l'entreprise et de la santé. C'est avec passion que chaque jour, les 25 800 collaborateurs d'Elior en France accueillent et prennent soin de près de 1,4 million de convives. En 2016, la Fondation GoodPlanet a sensibilisé les collaborateurs d'Elior sur la pêche durable.

Merci à Anne-Cathy de Taevernier et Isabelle Monti



Hermès emploie aujourd'hui 12 834 personnes dans le monde et compte 307 magasins exclusifs. La Maison a acquis la dimension d'un groupe international, tout en restant une entreprise à taille humaine, fidèle à un savoir-faire artisanal.

Merci à Dominique Gellez



G7 est la 1ère plateforme de réservation de taxis en Europe avec 8000 taxis affiliés à Paris. C'est aussi le 1er réseau national avec 4000 taxis Partenaires présents dans 120 villes de province. G7 a engagé une démarche volontaire de compensation carbone pour les émissions liées aux commandes d'un taxi G7 Green Cab. En 2016, la Fondation GoodPlanet a accompagné G7 dans le cadre de leur communication responsable.

Merci à Nicolas Banchet, Emilie Dumont, Jihane Elgabteni



Créé en 1938 par Jean Mersch, le CJD demeure le plus ancien mouvement patronal français. L'association compte 4500 adhérents - Entrepreneurs et cadres dirigeants - répartis en France et représentant plus de 500 000 emplois. La Fondation GoodPlanet a réalisé le Bilan Carbone de leur événement annuel.

Merci à Chiara Sammartino et Mylène Vinckier



Lancée en 2009, FAGUO est une jeune marque de mode qui crée des collections de vêtements, chaussures et accessoires. La Fondation GoodPlanet a réalisé la Bilan Carbone de FAGUO en 2016.

Merci à Nicolas Rohr, Anne-Charlotte Auvray



La Fédération française de tennis (FFT) est une association loi de 1901 chargée d'organiser, de coordonner et de promouvoir le tennis en France. Elle compte plus d'un million de licenciés.

Merci à Viviane Fraise Grou-Radenez



Le groupe Galeries Lafayette met en œuvre une stratégie Développement Responsable ambitieuse, articulée en 5 plans assortis d'objectifs, avec pour ambition de « devenir la référence mondiale d'un commerce à la française, éthique et responsable ».

Merci à Marie-Hélène Plainfossé, Thomas Millet, Lucie Rousselot

HUMAN



Créée en 1987, la Fondation Bettencourt Schueller a pour but d'appuyer les entrepreneurs d'aujourd'hui en finançant et en accompagnant leurs projets. Son action touche le domaine de la recherche scientifique, ainsi que de la culture et des programmes humanitaires. La Fondation Bettencourt Schueller soutient la production du film « HUMAN » de Yann-Arthus Bertrand.

Yann Arthus-Bertrand remercie personnellement M. et Mme Bettencourt-Meyers

Merci à Olivier Brault, Armand de Boissière, Bénédicte Gallon, Elise Roux

DOMAINE DE LONGCHAMP



Avec 30 lieux d'exception principalement à Paris, le Groupe Noctis s'est imposé comme leader du marché de l'événementiel. Le Domaine de Longchamp est l'opportunité pour NOCTIS d'aborder la notion du Développement Durable, peu répandue dans ce métier.

Merci à Laurent de Gourcuff



La Fondation Didier et Martine Primat encourage des projets éthiques et responsables dans le Monde, en soutenant des actions notamment dans les domaines de l'enfance et l'éducation, la protection de la nature, des animaux et de l'environnement ainsi que l'aide humanitaire et sociale.

Merci à Bérengère Primat



N°1 français de la restauration collective, Elior propose des solutions personnalisées et des concepts innovants de restauration et de services, dans le monde de l'enseignement, de l'entreprise et de la santé. C'est avec passion que chaque jour, les 25 800 collaborateurs d'Elior en France accueillent et prennent soin de près de 1,4 million de convives. Elior est particulièrement attentif à la santé et au bien-être de ses convives, au développement professionnel de ses collaborateurs et à l'impact de ses activités sur l'environnement.

Merci à Anne-Cathy de Taevernier et Isabelle Monti

La direction et les équipes de BNP Paribas soutiennent 7 milliards d'Autres depuis le commencement, séduites par la convergence entre les valeurs du groupe et l'ode à la diversité que représentait le projet. C'est ainsi qu'elles ont décidé de conclure ce partenariat sans précédent entre une grande entreprise et une œuvre conjuguant dimension artistique et dimension humaine. Ce partenariat se poursuit aujourd'hui avec l'exposition Human qui ouvrira en 2017 au Domaine de Longchamp.

Merci à Jean-Laurent Bonnafé, Bertrand Cizeau et Olivier Dulac



Publicis Communications est le pôle de Publicis Groupe rassemblant toutes les agences créatives, il a pour ambition d'accompagner ses clients dans leur transformation marketing. En France, il représente 2800 collaborateurs répartis dans 20 agences, parmi lesquelles Publicis Conseil, Saatchi & Saatchi, Marcel, Leo Burnett, Publicis Consultants, Publicis ETO, Carré Noir, Prodigious, Chemistry, Publicis Etnous, Publicis Activ, Publicis LMA, Everyday Content.

Merci à Cécile Lejeune, Laetitia Mulinazzi, Roxanne Roullier, Libby Little et Mathilde Magne



Alliance Carton Nature regroupe depuis 1990 les fabricants de briques alimentaires, Tetra Pak, SIG Combibloc et Elopak, avec pour missions de faire progresser le recyclage de cet emballage et promouvoir ses atouts environnementaux. Le mobilier en PolyAl présent sur le site de Longchamp est fabriqué 100% à partir du recyclage de briques alimentaires.

Merci à Carole Fonta

Yann Arthus-Bertrand et la fondation GoodPlanet sont heureux de pouvoir compter sur le fidèle soutien de Canon dans la mise en lumière de l'exposition Human, dont les images sont projetées grâce à la toute dernière génération des vidéoprojecteurs Canon Haute Définition. A travers sa technologie, Canon contribue à restituer aux yeux des visiteurs toute l'émotion du film Human

Merci à Patrick Chapuis, Cécile Fayet et Souba Manoharane



L'engagement du groupe Casino en faveur du développement durable s'appuie sur une longue tradition d'innovation sociale, sociétale et environnementale de plus de 110 ans. Son implication en termes de RSE, en partenariat avec la Fondation GoodPlanet depuis 2012, illustre son « esprit RSE » et son idéal de progrès pionnier.

Merci à Jean-Charles Naouri, Claude Risac, Matthieu Riché



Clarins est un groupe familial français créé en 1954. Son métier est la Beauté : Soins du Visage et du Corps, Maquillage, Parfums et Mode. Les marques Clarins, Mugler et Azzaro développent sans cesse des produits innovants pour répondre aux attentes de nos consommateurs. Cette recherche d'excellence pour rendre la vie plus belle s'accompagne de la conviction de mener un développement guidé par le respect de l'Homme et de la Nature. Entreprise responsable, le Groupe Clarins s'engage à faire sa part pour protéger la Beauté du monde.

Merci à Christian Courtin Clarins

HOPSCOTCH Groupe est le premier groupe de PR en France. Il réinvente les Global PR, en mixant tous les métiers de la communication : influence, événement, activation, digitalisation, communication interne, affaires publiques... Il est structuré autour d'agences portant son nom et d'agences spécialisées : heaven, Sagarmatha, Human to Human, Le Public Système PR... HOPSCOTCH Groupe est aussi présent à l'international.

Merci à Benoît Desvaux



L'enseigne botanic® se veut une source d'inspiration pour tous ceux d'entre nous qui ont plaisir à jardiner au naturel. Avec botanic®, c'est le respect des saisons, des rythmes de la terre pour vivre sans pesticides et sans pareil. Leur soutien pour la création d'un site unique à Paris dédié à l'écologie et à l'humanisme au Domaine de Lonchamps est donc tout naturel !

Merci à Stéphane d'Halluin



DST a mis en place une gamme de solutions qui garantissent la sécurité du Domaine de Longchamp.

Merci à Olivier Sitbon



Liée à sa mission de santé publique, la philosophie de l'Institut Merieux inspire une politique sociale qui privilégie le maintien de l'emploi, le développement des talents des collaborateurs, l'adaptation des métiers aux évolutions d'un environnement en pleine mutation.

Merci à Alain Mérieux



Merci à Armand Amar



OCTO Technology est un cabinet de conseil et de réalisation IT fondé en 1998, aujourd'hui présent dans cinq pays : la France, le Maroc, la Suisse, le Brésil et l'Australie. Les consultants OCTO accompagnent leurs clients dans la transformation digitale de leurs entreprises en intervenant à la fois sur la technologie, la méthodologie, la culture et la compréhension de leurs enjeux métier. OCTO apporte un soutien financier à l'ensemble des activités de GoodPlanet.

Merci à François Hisquin

Touax

Touax soutient la Fondation GoodPlanet. Touax intervient dans la location et vente de bâtiments modulaires pour des écoles, crèches, logements d'urgence et logements pour réfugiés, bureaux, bases-vie, etc. Ces bâtiments flexibles, rapidement livrés, sont conçus pour être installés partout dans le monde, en offrant les dernières innovations d'économie d'énergie et de sécurité et ceci à moindre coût. »

Merci à Raphaël Walewski



Utb est une entreprise de bâtiment présente en région parisienne et intervient dans des métiers techniques (plomberie, chauffage, climatisation), des métiers liés à la toiture (couverture, charpente et étanchéité), des métiers rattachés à l'entreprise générale, et des métiers de service (entretien, maintenance et dépannage).

Merci à Franck Vesco

REDACTION



Éditions de La Martinière

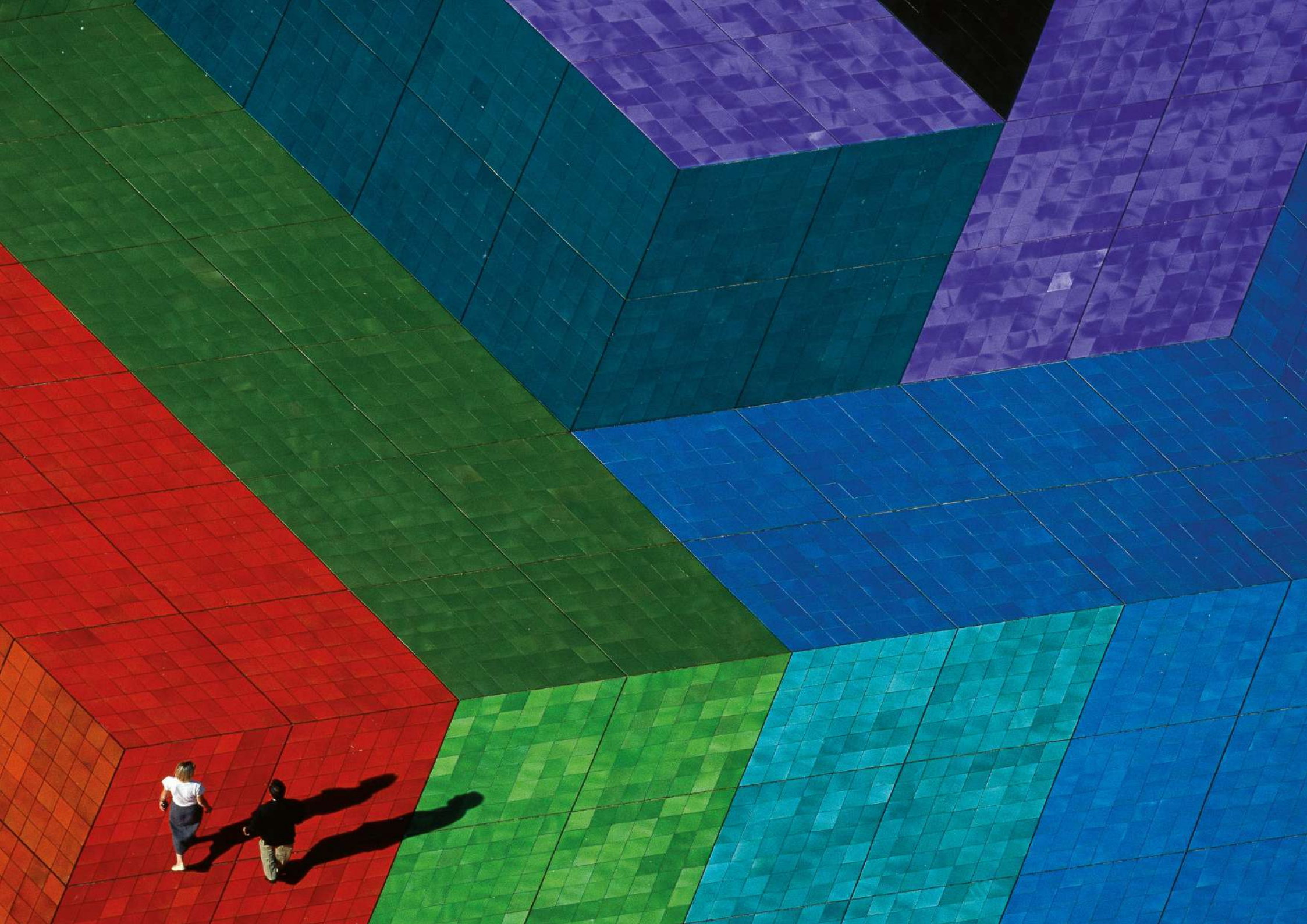
ILS NOUS SOUTIENNENT

Merci à Denis Cuisy, Sophie Pierre et Aicha Amine d'E-Center pour la réalisation et l'impression de différents documents.

Merci à Nicolas Jaunet et Gauthier Dequatre de l'Argus de la Presse.

Merci aux stagiaires et services civiques pour leur implication au sein des différents services de la fondation.

Merci également aux bénévoles qui ont donné de leur temps sur nos événements de 2016. Un grand merci à Jacqueline Goffard qui continue d'assurer bénévolement la diffusion des films *Home*, *Planète Océan*, *Des Forêts et des Hommes*, *la Soif du Monde*. Merci également aux traducteurs et photographes bénévoles qui nous aident ponctuellement.



INSTANCES

LE BUREAU DE LA FONDATION

Élu par le Conseil d'Administration, le Bureau de la Fondation GoodPlanet, est chargé de mettre en œuvre la politique qu'il a définie. Il est constitué de quatre membres qui ont chacun un rôle actif défini mais son Président, Yann Arthus-Bertrand, reste l'acteur majeur décisionnaire dans le développement des programmes et la recherche de fonds.

Le Président Fondateur, Yann ARTHUS-BERTRAND

Représentant légal de la fondation, il veille au bon fonctionnement de celle-ci.

Le Trésorier, Olivier LE GRAND

Il garantit la bonne gestion financière et le respect de ses obligations légales.

Le Vice-Président, Jean Claude GERIN

Il supplée au président en cas d'absence de ce dernier.

La Secrétaire, Bérengère PRIMAT

Elle s'assure de la mise en application des décisions du Bureau et du Conseil par l'exécutif.

LE CONSEIL EXECUTIF DE LA FONDATION

Le Directeur Général, Thierry TOUCHAIS

Il dirige les services de la fondation et en assure le fonctionnement.

La Secrétaire Générale, Véronique JAQUET

Elle veille à la bonne gestion financière, administrative et humaine de la fondation.

LE CONSEIL D'ADMINISTRATION

Réélus en 2013, les membres du Conseil d'Administration (CA) ont vu leurs mandats reconduits jusqu'en 2017. Le Conseil d'Administration est composé de 12 membres élus pour 4 ans. Chaque administrateur dispose d'une voix. Le CA a pour missions principales l'examen de la stratégie et la validation des programmes, des comptes et de l'emploi des fonds. Il procède également au contrôle de l'efficacité et de la transparence et à l'analyse des comptes rendus des organes de contrôle et d'audit. Il comprend les trois collèges suivants :

LE COLLÈGE DES FONDATEURS

Yann ARTHUS- BERTRAND

Président Fondateur

Photographe et réalisateur,
Ambassadeur de bonne volonté du
Programme des Nations Unies
pour l'Environnement (PNUE),

Membre à vie

BNP PARIBAS

Représenté par
Monsieur Olivier DULAC,
Directeur de la Communication
Corporate

*Conseil du 12/11/2013, mandat jusqu'au
02/09/2017*

Lombard Odier Darier Hentsch & Cie

Représenté par son Président Fondateur
Thierry LOMBARD, Associé-gérant
de Lombard Odier & Cie banquier,
représentant de la 6^e génération au
sein de la Maison de banquiers Privés
Lombard Odier & Cie – Président de la
Fondation GoodPlanet Suisse

*Conseil du 12/11/2013, mandat jusqu'au
02/09/2017*

Bérengère PRIMAT

Présidente de la Fondation Didier et
Martine Primat - Membre du Bureau :
Secrétaire

*Conseil du 23/04/2015, mandat jusqu'au
02/09/2017*

LE COLLÈGE DES MEMBRES DE DROIT

Il est constitué des représentants des :

Ministère de l'Intérieur

Représenté par Monsieur Joël TIXIER, Préfet

Ministère de l'Éducation Nationale

Représenté par Jean-Michel VALANTIN,
Haut Fonctionnaire au Développement Durable

Ministère de l'Environnement, de l'Énergie et de la Mer

Représenté par Philippe GUILLARD

LE COLLÈGE DES PERSONNALITÉS QUALIFIÉES

*Il comprend des personnes pour leurs
compétences liées aux domaines d'activités
de la Fondation :*

Jane GOODALL

Présidente de l'Institut Jane Goodall

Représentée par Robert EDEN

*Conseil du 12/11/2013, mandat jusqu'au
02/09/2017*

Monsieur Jean-Claude GERIN

Membre du Bureau : Vice-
Président et Ancien Président
d'Aviation sans frontières

*Conseil du 12/11/2013, mandat
jusqu'au 02/09/2017*

Monsieur Serge ORRU

Ancien Directeur Général de
WWF France et Conseiller d'Anne
Hidalgo

*Conseil du 12/11/2013, mandat
jusqu'au 02/09/2017*

Monsieur Jean-Marc ROIRANT

Ancien Secrétaire Général de la
Ligue de l'Enseignement

*Conseil du 12/11/2013, mandat
jusqu'au 02/09/2017*

Monsieur Olivier LE GRAND

Ancien Président Directeur Général
de Cortal Consors, Président de la
Fondation Giacometti - Membre du
Bureau : Trésorier

*Conseil du 12/11/2013, mandat
jusqu'au 02/09/2017*

LE COMITÉ SCIENTIFIQUE

Le comité scientifique donne à la Fondation GoodPlanet une caution scientifique et technique dans différents domaines afférents à l'environnement et au développement durable tels que l'agronomie, la biologie, la chimie, l'économie, etc.

Il est coordonné par Stéphane VOISIN, diplômé en Droit et Finance, Administrateur du Forum pour l'Investissement Responsable Français et de l'Eurosif, le Forum Européen et Administrateur d'Agrisud.

Il est composé de douze membres :

Gilles BOEUF, Biologiste, Spécialiste de la Biodiversité des Océans, Président du Muséum National d'Histoire Naturelle, Professeur à l'Université Pierre-et-Marie-Curie (UPMC, Paris VI), Conseiller du Ministère de l'Environnement, de l'Énergie et de la Mer

Jeanne ETIEMBLE, Biologiste, Directrice du centre d'expertise collective de l'institut National de la Santé et de la Recherche Médicale (INSERM)

Jean GADREY, Economiste, Spécialiste des Services et des Indicateurs de Richesse, Ancien Professeur émérite d'Économie à l'Université de Lille 1

Marc GILLET, Ingénieur, Directeur des affaires internationales à Météo France, Ancien Directeur de l'Observatoire National sur les Effets du Réchauffement Climatique (ONERC)

Marion GUILLOU, Ingénieur en Physico-Chimie des Biotransformations, Présidente d'AGREENIUM

Benoit LEGUET, Ingénieur Agronome, Spécialiste de l'Économie du Changement Climatique, Directeur général d'I4CE (Institute for Climate Economics)

Sylvie LEMMET, diplômée de l'ENA et Harvard, Directrice des Affaires européennes et internationales au MEEM

Denis LOYER, Ingénieur Agronome, Ancien Directeur Adjoint des Opérations de l'Agence Française de Développement

Michel PRIEUR, Professeur de Droit, Spécialiste du Droit de l'Environnement, Directeur Scientifique du CRIDEAU (Centre de Recherches Interdisciplinaires en Droit de l'Environnement, de l'Aménagement et de l'Urbanisme)

Olivier RECH, Economiste de l'Énergie, Spécialiste des marchés pétrolier et gazier, ancien économiste de l'Institut Français du Pétrole et de l'Agence Internationale de l'Énergie

Elisabeth LAVILLE, Fondatrice, Utopies

Catherine ESNOUF, Directrice scientifique adjointe «alimentation», INRA

LE COMITÉ INTERNATIONAL

Il est composé de Yann Arthus-Bertrand ainsi que d'un membre de chaque branche nationale. Ces branches nationales participent pleinement au développement de la Fondation, à sa créativité et à la diffusion de son message. Nous souhaitons poursuivre cette dynamique et ouvrir de nouvelles branches à l'international.

GOODPLANET BELGIQUE



Contact
Jo Vancauwenberge

LES ORGANES DE CONTRÔLE

Le comité d'audit

La Fondation GoodPlanet est aussi évaluée par un comité d'audit, organe de contrôle interne qui assure une veille active sur le respect des règles de gouvernance mises en place, et sur la prévention des risques identifiés. Il constate les éventuelles dérives et en informe le Conseil d'Administration qui peut ainsi prendre les décisions nécessaires. Il est également force de propositions.

Il est composé de :

- **Olivier LE GRAND**, Trésorier
- **Guy STIEVENART**, Administrateur de sociétés et d'associations, associé gérant de Stievenart & Associés

Contrôle financier

Le contrôle financier de la Fondation GoodPlanet est réalisé en externe :

Commissaire aux Comptes

Le Cabinet GEORGES REY CONSEILS, représenté par Arnaud BROSSIER, 109 avenue de Paris, 94100 Saint-Mandé. Supplément : JMH Conseil, 20 rue des Pyramides, 75001 Paris.

Expert-Comptable

EUROPE CONSULTANTS (Groupe FIGEST), représenté par Julien DURAND, 22 rue de Caumartin 75009 Paris.

Label IDEAS

Depuis notre labellisation en 2012 par IDEAS, Institut de Développement de l'Éthique et de l'Action pour la Solidarité, la Fondation GoodPlanet est soumise chaque année à un audit. Ce label atteste de la rigueur budgétaire, de l'efficacité des programmes et de la qualité de la gouvernance.



CRÉDITS PHOTOGRAPHIQUES

Couverture

Vol de flamants roses, Ouargla (24°00' N - 8°00' E) (c) Yann Arthus-Bertrand / www.yannarthusbertrand2.org

Page 7

Portrait de Yann Arthus-Bertrand © Aurélie Miquel

Page 10

Parc national des Lençois Maranhenses, Etat de Maranhão, Brésil (2°32' S - 43°07' O) © Yann Arthus-Bertrand / www.yannarthusbertrand2.org

Page 12

Bateaux au marché flottant de Damnoen Saduak, région de Bangkok, Thaïlande (13°31' N - 99°58' E)

Page 14

Agroécologie et foresterie paysanne à Madagascar © Fondation GoodPlanet

Page 15

Reforestation et agroforesterie en Equateur © Ishpingo

Volet agroforestier du programme Agr'eau © Communauté de communes du canton d'Hucqueliens

Page 16

Régénération de la forêt en Colombie © Tchenduka

Page 17

Programme Africompost © Mokhtar Salim ANDRIATOMANGA

Programme Africompost © Mokhtar Salim ANDRIATOMANGA

Page 18

Réservoirs à biogaz et vermicompost en Inde © SKG Sangha

Réservoirs à biogaz et vermicompost en Inde © SKG Sangha

Page 19

Ecole bioclimatique, Oulad Merzoug, Maroc © Fondation GoodPlanet

Page 21

Sillons de cultures, province de Misiones, Argentine (26°53' S - 54°35' O) © Yann Arthus-Bertrand / www.yannarthusbertrand2.org

Page 23

Sensibilisation collaborateurs © Fondation GoodPlanet

Page 25

Fête des Voisines - Darse de Choisy-le-Roy © Fondation GoodPlanet

Page 26

Affiche «La solution est dans l'assiette !» © les Jeanclode

Page 27

© HUMAN / FONDATION GOODPLANET

Page 29

Site www.human-themovie.org © Fondation GoodPlanet

Projection de HUMAN au Grand Rex © Fondation GoodPlanet

Page 32

HUMAN au Grand Rex © Fondation GoodPlanet

Page 34

Projection HUMAN au Grand Rex © Fondation GoodPlanet

Page 35

Château de Longchamp © Quentin Obeaur Jumeaucourt

Page 37

Atelier champêtre © Fondation GoodPlanet

La Clairière © Aline Masmonteil

Soirée de la Clairière - Kavinsky © Noctis

Page 38

GoodPlanet Junior © Benoît Moyen

Page 39

Abeilles © Adèle Mélice Dodart

La Clairière © Aline Masmonteil

Page 40

Îlot et fond marin, Exuma Cays, Bahamas (24°28' N - 76°46' O) © Yann Arthus-Bertrand / www.yannarthusbertrand2.org

Page 42

Mangrove aux abords du village de Bahoi © OMEGA

Page 43

Mangrove aux abords du village de Bahoi © OMEGA

Récifs Coraliens au large de l'île de Tanakéké © OMEGA

Page 45

Plage de Ipanema à Rio de Janeiro, État de Rio de Janeiro, Brésil (22°59' S - 43°12' O) © Yann Arthus-Bertrand / www.yannarthusbertrand2.org

Page 47

Livre Futur[e]s ed. la Martinière © Fondation GoodPlanet

Page 48

Girafes, réserve de Massai Mara, Kenya (1°15' S - 35°15' E) © Yann Arthus-Bertrand / www.yannarthusbertrand2.org

Page 49

«Rendez-Vous GoodPlanet» au cinéma MacMahon © Fondation GoodPlanet

Page 50

Solidays 2016, animations © Fondation GoodPlanet

Brunch anti-gaspi à la Mairie de Paris © Fondation GoodPlanet

Page 51

Journée de sensibilisation à la coulée verte du Val-de-Seine © Fondation GoodPlanet

Calendrier Utile 2017 © Fondation GoodPlanet

Calendrier HUMAN 2017 © Fondation GoodPlanet

Page 52

Pêcheurs sur les rochers, Ras Beyrouth, Beyrouth, Liban (33°53' N - 35°30' E) © Yann Arthus-Bertrand / www.yannarthusbertrand2.org

Page 53

Tour de Longchamp © Benoît Moyen

Réservoirs à biogaz et vermicompost en Inde © SKG Sangha

Page 54

Cormorans et otaries à fourrures de Cap à Seal Island, False Bay, province de Cap, République d'Afrique © Yann Arthus-Bertrand / www.yannarthusbertrand2.org

Page 56

Cotonnades séchant au soleil à Jaipur, Rajasthan, Inde (26°55' N - 75°49' E) © Yann Arthus-Bertrand / www.yannarthusbertrand2.org

Page 65

Bateau près de Tagbilaran, Île de Bohol, Philippines (9°39' N - 123°51' E) © Yann Arthus-Bertrand / www.yannarthusbertrand2.org

Page 73

Toit-terasse du Centre de congrès auditorium, quartier de Monte-Carlo, Monaco (43°44' N - 7°26' E) © Yann Arthus-Bertrand / www.yannarthusbertrand2.org

Agir **Animal** Agriculture Aimer **Arbres**
Autrui Altruisme **Bio** Associations **Biodiversité** Cinéma
Ciel **Cœur** Comprendre Communiquer **Culture** Découverte **Demain**
Développement **Diversité** **Durable** Dynamisme **Eau**
Eco-responsable Echanger **Ecole** Ecologie Eduquer **Enfants** Engagement
Enjeux **Ensemble** Entrepreneurs Entreprises **Envie** Environnement
Evènements **Expositions** Faune **Femme** Flore Fleurs **Générosité**
Génération **Hommes** **Humanité** Informer Innovation Institutions
Jeunesse Mixité Mer Nature **Océan** Ouverture **Partage** Plantes
Parole Patrimoine **Planète** Pédagogie **Réflexion** Rencontre **Respect**
Responsabilité **Ressentir** Ressourcement Sensibiliser Soleil Solidarité **Solutions**
Terre Transmettre Tolérance **Universalité** **Vivant** Volcan
Vivre...

Fondation GoodPlanet
Domaine de Longchamp
1, carrefour de Longchamp
75116 Paris

www.goodplanet.org